



Polityka oraz procedury ochrony dzieci przed krzywdzeniem

Preambuła, czyli wstęp do dokumentu

Naczelną zasadą wszystkich działań podejmowanych przez nauczycieli i pracowników szkoły jest działanie dla dobra dziecka i w jego najlepszym interesie. Nauczyciele i pracownicy szkoły traktują dziecko z szacunkiem oraz uwzględniają jego potrzeby. Niedopuszczalne jest stosowanie przez nauczycieli i pracowników szkoły wobec dziecka przemocy w jakiegokolwiek formie. Nauczyciele i pracownicy szkoły, realizując te cele, działają w ramach obowiązującego prawa, przepisów wewnętrznych szkoły oraz swoich kompetencji.

Podstawy prawne Polityki ochrony dzieci

Podstawy prawne:

- Konwencja o prawach dziecka przyjęta przez Zgromadzenie Ogólne Narodów Zjednoczonych dnia 20 listopada 1989 r. (Dz. U. z 1991r. Nr 120, poz. 526 z późn. zm.)
- Konstytucja Rzeczypospolitej Polskiej z dnia 2 kwietnia 1997 r. (Dz. U. Nr 78, poz. 483 z późn. zm.)
- Ustawa z dnia 25 lutego 1964 r. Kodeks rodzinny i opiekuńczy (t.j. Dz. U. z 2020 r. poz. 1359)
- Ustawa z dnia 28 lipca 2023 r. o zmianie ustawy - Kodeks rodzinny i opiekuńczy oraz niektórych innych ustaw (Dz. U. poz. 1606).
- Ustawa z dnia 13 maja 2016 r. o przeciwdziałaniu zagrożeniom przestępczością na tle seksualnym (t.j. Dz. U. z 2023 r. poz. 31 z późn. zm.)
- Ustawa z dnia 29 lipca 2005 r. o przeciwdziałaniu przemocy domowej (t.j. Dz. U. z 2021 r. poz. 1249).
- Ustawa z dnia 6 czerwca 1997 r. Kodeks karny (t.j. Dz. U. z 2022 r. poz. 1138 z późn. zm.).
- Ustawa z dnia 6 czerwca 1997 r. Kodeks postępowania karnego (t.j. Dz. U. z 2022 r. poz. 1375 z późn. zm.).
- Ustawa z dnia 23 kwietnia 1964 r. Kodeks cywilny (t.j. Dz. U. z 2022 r. poz. 1360 z późn. zm.) -art. 23 i 24
- Ustawa z dnia 17 listopada 1964 r. Kodeks postępowania cywilnego (t.j. Dz. U. z 2023 r. poz. 1550 z późn. zm.).



Słowniczek pojęć: objaśnienie terminów używanych w dokumencie Polityka ochrony dzieci

§ 1.

1. Nauczycielem lub pracownikiem szkoły jest osoba zatrudniona na podstawie umowy o pracę, umowy cywilnoprawnej, ale także wolontariusz i praktykant.
2. Dzieckiem jest każda osoba do ukończenia 18. roku życia.
3. Opiekunem dziecka jest osoba uprawniona do reprezentacji dziecka, w szczególności jego rodzic lub opiekun prawny. W myśl niniejszego dokumentu opiekunem jest również rodzic zastępczy.
4. Zgoda rodzica dziecka oznacza zgodę co najmniej jednego z rodziców dziecka. Jednak w przypadku braku porozumienia między rodzicami dziecka należy poinformować rodziców o konieczności rozstrzygnięcia sprawy przez sąd rodzinny.
5. Przez krzywdzenie dziecka należy rozumieć popełnienie czynu zabronionego lub czynu karalnego na szkodę dziecka przez jakąkolwiek osobę, w tym członka personelu placówki, lub zagrożenie dobra dziecka, w tym jego zaniedbywanie.
6. Osoba odpowiedzialna za Internet to wyznaczony przez dyrekcję szkoły nauczyciel lub pracownik, sprawujący nadzór nad korzystaniem z Internetu przez dzieci na terenie placówki oraz nad bezpieczeństwem dzieci w Internecie.
7. Osoby odpowiedzialne za Politykę ochrony dzieci przed krzywdzeniem to wyznaczeni przez dyrekcję szkoły nauczyciele specjaliści sprawujący nadzór nad realizacją Polityki ochrony dzieci przed krzywdzeniem w szkole.
8. Dane osobowe dziecka to wszelkie informacje umożliwiające identyfikację dziecka.

Rozpoznawanie i reagowanie na czynniki ryzyka krzywdzenia dzieci

§ 2.

1. Nauczyciele i pracownicy szkoły posiadają wiedzę i w ramach wykonywanych obowiązków zwracają uwagę na czynniki ryzyka krzywdzenia dzieci.
2. W przypadku zidentyfikowania czynników ryzyka nauczyciele i pracownicy szkoły podejmują rozmowę z rodzicami, przekazując informacje na temat dostępnej oferty wsparcia i motywując ich do szukania dla siebie pomocy.
3. Nauczyciele i pracownicy szkoły monitorują sytuację i dobrostan dziecka.

Zasady rekrutacji personelu (pracowników/współpracowników/wolontariuszy/stażystów/praktykantów)

§ 3.

Rekrutacja nauczycieli i pracowników szkoły odbywa się zgodnie z zasadami bezpiecznej rekrutacji personelu. Zasady stanowią *Załącznik 1* do niniejszej Polityki.



Zasady bezpiecznych relacji pomiędzy nauczycielami, pracownikami szkoły, wolontariuszami i praktykantami, a dziećmi

§ 4.

Nauczyciele i pracownicy szkoły znają i stosują zasady bezpiecznych relacji personel–dziecko ustalone w placówce. Zasady stanowią *Załącznik 2* do niniejszej Polityki.

Procedury interwencji w przypadku podejrzenia krzywdzenia dziecka

§ 5.

W przypadku powzięcia przez nauczyciela lub pracownika szkoły podejrzenia, że dziecko jest krzywdzone, ma on obowiązek sporządzenia notatki służbowej i przekazania uzyskanej informacji do wyboru: wychowawcy, pedagogowi, psychologowi lub dyrekcji szkoły.

§ 6.

1. Pedagog/psycholog (do wyboru) wzywa opiekunów dziecka, którego krzywdzenie podejrzewa, oraz informuje ich o podejrzeniu.
2. Pedagog/psycholog (do wyboru) powinien sporządzić opis sytuacji szkolnej i rodzinnej dziecka na podstawie rozmów z dzieckiem, nauczycielami, wychowawcą i rodzicami, oraz plan pomocy dziecku.
3. Plan pomocy dziecku powinien zawierać wskazania dotyczące:
 - a. podjęcia przez szkołę działań w celu zapewnienia dziecku bezpieczeństwa, w tym zgłoszenie podejrzenia krzywdzenia do odpowiedniej placówki;
 - b. wsparcia, jakie szkoła zaoferuje dziecku;
 - c. skierowania dziecka do specjalistycznej placówki pomocy dziecku, jeżeli istnieje taka potrzeba.

§ 7.

1. W przypadkach bardziej skomplikowanych (dotyczących wykorzystywania seksualnego oraz znęcania się fizycznego i psychicznego o dużym nasileniu) dyrekcja szkoły powołuje zespół interwencyjny, w skład którego mogą wejść: pedagog/psycholog, wychowawca dziecka, dyrekcja szkoły, inni pracownicy mający wiedzę o krzywdzeniu dziecka lub o dziecku (dalej określane jako: zespół interwencyjny).
2. Zespół interwencyjny sporządza plan pomocy dziecku, na podstawie opisu sporządzonego przez pedagoga/psychologa oraz innych, uzyskanych przez członków zespołu, informacji.
3. W przypadku gdy podejrzenie krzywdzenia zgłosili opiekunowie dziecka, powołanie zespołu jest obligatoryjne. Zespół interwencyjny wzywa opiekunów dziecka na spotkanie wyjaśniające, podczas którego może zaproponować opiekunom zdiagnozowanie zgłaszanego podejrzenia w zewnętrznej, bezstronnej instytucji. Ze spotkania sporządza się protokół.



§ 8.

1. Plan pomocy dziecku jest przedstawiany przez pedagoga/psychologa opiekunom z zaleceniem współpracy przy jego realizacji.
2. Pedagog/psycholog informuje opiekunów o obowiązku zgłoszenia przez szkołę podejrzenia krzywdzenia dziecka do odpowiedniej instytucji (prokuratura/policja lub sąd rodzinny, ośrodek pomocy społecznej lub przewodniczący zespołu interdyscyplinarnego – procedura „Niebieskie Karty” – w zależności od zdiagnozowanego typu krzywdzenia i skorelowanej z nim interwencji).
3. Po poinformowaniu opiekunów przez pedagoga/psychologa – zgodnie z punktem poprzedzającym – dyrekcja szkoły składa zawiadomienie o podejrzeniu przestępstwa do prokuratury/policji lub wnioski o wgląd w sytuację rodziny do sądu rejonowego, wydziału rodzinnego i nieletnich, ośrodka pomocy społecznej lub przesyła formularz „Niebieska Karta – A” do przewodniczącego zespołu interdyscyplinarnego.
4. Dalszy tok postępowania leży w kompetencjach instytucji wskazanych w punkcie poprzedzającym.
5. W przypadku gdy podejrzenie krzywdzenia zgłosili opiekunowie dziecka, a podejrzenie to nie zostało potwierdzone, należy o tym fakcie poinformować opiekunów dziecka na piśmie.

§ 9.

1. Z przebiegu interwencji sporządza się kartę interwencji, której wzór stanowi *Załącznik 10* do niniejszej Polityki. Kartę załącza się do akt osobowych dziecka.
2. Nauczyciele i pracownicy szkoły, którzy w związku z wykonywaniem obowiązków służbowych podjęli informację o krzywdzeniu dziecka lub informacje z tym związane, są zobowiązane do zachowania tych informacji w tajemnicy, wyłączając informacje przekazywane uprawnionym instytucjom w ramach działań interwencyjnych.

Zasady ochrony danych osobowych oraz wizerunku dzieci w placówce

§ 10.

1. Szkoła zapewnia najwyższe standardy ochrony danych osobowych dzieci zgodnie z obowiązującymi przepisami prawa.
2. Szkoła, uznając prawo dziecka do prywatności i ochrony dóbr osobistych, zapewnia ochronę wizerunku dziecka.
3. Wytyczne dotyczące zasad publikacji wizerunku dziecka stanowią *Załącznik 3* do niniejszej Polityki.

§ 11.

1. Nauczycielom i pracownikom szkoły nie wolno umożliwiać przedstawicielom mediów



utrwalania wizerunku dziecka (filmowanie, fotografowanie, nagrywanie głosu dziecka) na terenie szkoły bez posiadania pisemnej zgody rodzica lub opiekuna prawnego dziecka.

2. W celu uzyskania zgody, o której mowa powyżej, nauczyciel lub pracownik szkoły może skontaktować się z opiekunem dziecka i ustalić procedurę uzyskania zgody. Niedopuszczalne jest podanie przedstawicielowi mediów danych kontaktowych do opiekuna dziecka – bez wiedzy i zgody tego opiekuna.

3. Jeżeli wizerunek dziecka stanowi jedynie szczegół całości, takiej jak: zgromadzenie, krajobraz, publiczna impreza, zgoda rodzica lub opiekuna prawnego na utrwalanie wizerunku dziecka nie jest wymagana.

§ 12.

1. Zdjęcia uczniów ze szkolnych wycieczek, konkursów i dni tematycznych są publikowane na stronie internetowej szkoły oraz na Facebooku szkolnym.
2. W przypadku braku zgody rodzica/opiekuna na upublicznienie przez personel szkoły wizerunku dziecka utrwalonego w jakiegokolwiek formie (fotografia, nagranie audio-wideo) musi zostać ona odnotowana w formie pisemnej z podpisem rodzica/opiekuna.

Zasady bezpiecznego korzystania z Internetu

§ 13.

1. Szkoła, zapewniając dzieciom dostęp do Internetu, jest zobowiązana podejmować działania zabezpieczające dzieci przed dostępem do treści, które mogą stanowić zagrożenie dla ich prawidłowego rozwoju; w szczególności należy zainstalować i aktualizować oprogramowanie zabezpieczające. Zasady bezpiecznego korzystania z Internetu i mediów elektronicznych stanowią *Załącznik 4* do niniejszej Polityki.

2. Na terenie szkoły dostęp dziecka do Internetu możliwy jest jedynie pod nadzorem nauczyciela na zajęciach komputerowych.

3. Nauczyciele czuwają nad bezpieczeństwem korzystania z Internetu przez dzieci podczas lekcji. Mają obowiązek informowania dzieci o zasadach bezpiecznego korzystania z Internetu.

§ 14.

1. Sieć internetowa szkoły jest zabezpieczona przed niebezpiecznymi treściami nowoczesnym oprogramowaniem aktualizowanym w miarę potrzeb.

3. W przypadku znalezienia niebezpiecznych treści, wyznaczony nauczyciel lub pracownik stara się ustalić, kto korzystał z komputera w czasie ich wprowadzenia.

4. Informację o dziecku, które korzystało z komputera w czasie wprowadzenia niebezpiecznych treści, wyznaczony nauczyciel lub pracownik przekazuje kierownictwu placówki, które aranżuje dla dziecka rozmowę z psychologiem lub pedagogiem.

Szkoła Podstawowa nr 7

im. Wojska Polskiego w Krakowie.

Kraków, ul. Spasowskiego 8

tel. 12 6337442, e-mail:sp7@poczta.onet.eu

www.sp7.pl



5. Pedagog/psycholog przeprowadza z dzieckiem, o którym mowa w punktach poprzedzających, rozmowę na temat bezpieczeństwa w Internecie.
6. Jeżeli w wyniku przeprowadzonej rozmowy pedagog/psycholog uzyska informację, że dziecko jest krzywdzone, podejmuje działania opisane w rozdziale dotyczącym procedur interwencji w przypadku podejrzenia krzywdzenia dziecka.

Monitoring

§ 15.

1. Dyrekcja szkoły wyznacza Kingę Dutko (psycholog), Klaudię Śmiertkę-Cieluch (pedagog specjalny) i Katarzynę Radoń (pedagog) jako osoby odpowiedzialne za Politykę ochrony dzieci w szkole.
2. Osoby, o której mowa w punkcie poprzedzającym, są odpowiedzialne za monitorowanie realizacji Polityki, za reagowanie na sygnały naruszenia Polityki oraz zaproponowanie zmian w Polityce.
3. Osoby, o których mowa w pkt. 1 niniejszego paragrafu, przeprowadzają wśród nauczycieli i pracowników szkoły, raz na rok szkolny, ankietę monitorującą poziom realizacji Polityki. Wzór ankiety stanowi *Załącznik 13* do niniejszej Polityki.
4. Nauczyciele i pracownicy szkoły mogą proponować zmiany Polityki oraz wskazywać naruszenia Polityki w placówce.
5. Osoby, o których mowa w pkt. 1 niniejszego paragrafu sporządzają na podstawie wyników ankiety raport z monitoringu, który następnie przekazują kierownictwu szkoły.
6. Dyrekcja szkoły wprowadza do Polityki niezbędne zmiany i ogłasza nauczycielom i pracownikom szkoły nowe brzmienie Polityki.

Przepisy końcowe

§ 17.

1. Polityka wchodzi w życie z dniem jej ogłoszenia.
2. Ogłoszenie następuje w sposób dostępny dla nauczycieli i pracowników szkoły, rodziców i opiekunów oraz dzieci poprzez wywieszenie wersji papierowej polityki oraz procedur w miejscach ogłoszeń w szkole, umieszczenie jej treści na stronie internetowej szkoły oraz przesłanie materiałów edukacyjnych w wersji elektronicznej za pośrednictwem dziennika elektronicznego Librus.



WYKAZ ZAŁĄCZNIKÓW DO POLITYKI STANDARDÓW OCHRONY DZIECI PRZED KRZYWDZENIEM W SZKOLE PODSTAWOWEJ NR 7 IM. WOJSKA POLSKIEGO W KRAKOWIE

- 1. Zasady bezpiecznej rekrutacji personelu**
- 2. Oświadczenie o danych osobowych kandydata do Rejestru Sprawców Przepięstw na Tle Seksualnym**
- 3. Oświadczenie o krajach zamieszkiwania**
- 4. Oświadczenie o niekaralności w krajach zamieszkiwania**
- 5. Zasady bezpiecznych relacji personelu z dziećmi**
- 6. Zasady ochrony przed krzywdzeniem dzieci ze specjalnymi potrzebami edukacyjnymi, w tym z niepełnosprawnościami**
- 7. Zasady ochrony wizerunku i danych osobowych dzieci**
- 8. Zasady bezpiecznego korzystania z Internetu**
- 9. Procedura reagowania w przypadku zachowania trudnego, agresywnego lub przemocy ze strony dziecka**
- 10. Schemat interwencji w przypadku podejrzenia krzywdzenia dziecka przez osoby trzecie**
- 11. Schemat interwencji w przypadku podejrzenia krzywdzenia dziecka przez osobę nieletnią (przemoc rówieśnicza)**
- 12. Schemat interwencji w przypadku podejrzenia krzywdzenia dziecka przez rodzica lub opiekuna**
- 13. Oświadczenie o zapoznaniu się ze standardami ochrony dzieci oraz zasadami bezpiecznych relacji i zobowiązaniu do ich przestrzegania**
- 14. Arkusz diagnostyczny przemocy w rodzinie wobec dzieci (dla nauczycieli)**
- 15. Kwestionariusz oceny ryzyka występowania przemocy domowej wobec dziecka do lat 9 (psycholog/pedagog)**
- 16. Kwestionariusz oceny ryzyka występowania przemocy domowej wobec dziecka powyżej lat 9 (psycholog/pedagog)**
- 17. Karta interwencji (pedagog/psycholog)**

Szkoła Podstawowa nr 7
im. Wojska Polskiego w Krakowie.
Kraków, ul. Spasowskiego 8
tel. 12 6337442, e-mail:sp7@poczta.onet.eu
www.sp7.pl



- 18. Procedura Niebieskie Karty – druk A**
- 19. Wzór zawiadomienia o podejrzeniu popełnienia przestępstwa (do policji/prokuratury)**
- 20. Wzór zawiadomienia do sądu rodzinnego o wgląd w sytuację rodziny**
- 21. Monitoring standardów - ankieta dla nauczycieli**
- 22. Plakat informacyjny „Procedury interwencji w przypadku krzywdzenia dzieci”**
- 23. Plakat informacyjny: „Bezpłatna pomoc psychologiczna w Krakowie”**
- 24. Plakaty informacyjne z numerami telefonów pomocowych dla dzieci 9**
- 25. Miniseriał szkoleniowy dla rodziców i nauczycieli „Nieobojętni” - Fundacja Dajemy Dzieciom Siłę**
- 26. Multimedialny kurs skutecznego reagowania na przemoc wobec dzieci – Fundacja Dajemy Dzieciom Siłę**



Załącznik 1

Zasady bezpiecznej rekrutacji personelu

1. Szkoła musi zadbać, aby osoby przez nią zatrudnione (w tym osoby pracujące na podstawie umowy zlecenie, praktykanci oraz wolontariusze) posiadały odpowiednie kwalifikacje do pracy z dziećmi oraz były dla nich bezpieczne. Aby sprawdzić powyższe, w tym stosunek osoby zatrudnianej do dzieci i podzielenia wartości związanych z szacunkiem wobec nich oraz przestrzegania ich praw, szkoła może żądać danych (w tym dokumentów) dotyczących:
 - a. wykształcenia,
 - b. kwalifikacji zawodowych,
 - c. przebiegu dotychczasowego zatrudnienia kandydata/kandydatki.

W każdym przypadku szkoła musi posiadać dane pozwalające zidentyfikować osobę przez nią zatrudnioną, niezależnie od podstawy zatrudnienia. Placówka powinna zatem znać:

- a. imię (imiona) i nazwisko,
 - b. datę urodzenia,
 - c. dane kontaktowe osoby zatrudnianej.
2. Szkoła może prosić kandydata/kandydatkę o przedstawienie referencji od poprzedniego pracodawcy lub o podanie kontaktu do osoby, która takie referencje może wystawić. Podstawą dostarczenia referencji lub kontaktu do byłych pracodawców jest zgoda kandydata/kandydatki. Niepodanie takich danych w świetle obowiązujących przepisów nie powinno rodzić dla tej osoby negatywnych konsekwencji w postaci np. odmowy zatrudnienia wyłącznie w oparciu o tę podstawę. Szkoła nie może samodzielnie prowadzić tzw. screeningu osób ubiegających się o pracę, gdyż ograniczają ją w tym zakresie przepisy ogólnego rozporządzenia o ochronie danych osobowych oraz Kodeksu pracy.
 3. Przed dopuszczeniem osoby zatrudnianej do wykonywania obowiązków związanych z opieką nad małoletnimi szkoła jest zobowiązana sprawdzić osobę zatrudnianą w Rejestrze Sprawców Przestępstw na Tle Seksualnym – rejestr z dostępem ograniczonym oraz Rejestr osób w stosunku do których Państwowa Komisja do spraw przeciwdziałania wykorzystaniu seksualnemu małoletnich poniżej lat 15 wydała postanowienie o wpisie w Rejestrze. Rejestr dostępny jest na stronie: rps.ms.gov.pl. By móc uzyskać informacje z rejestru z dostępem ograniczonym, konieczne jest uprzednie założenie profilu szkoły.
Aby sprawdzić osobę w Rejestrze organizacja potrzebuje następujących danych kandydata/kandydatki:
 - a. imię i nazwisko,
 - b. data urodzenia,
 - c. PESEL,
 - d. nazwisko rodowe,



- e. imię ojca,
- f. imię matki.

4. Wydruk z Rejestru należy przechowywać w aktach osobowych pracownika lub analogicznej dokumentacji dotyczącej wolontariusza/osoby zatrudnionej w oparciu o umowę cywilnoprawną.
5. Szkoła jest zobowiązana pobrać od kandydata/kandydatki informację z Krajowego Rejestru Karnego o niekaralności w zakresie przestępstw określonych w rozdziale XIX i XXV Kodeksu karnego, w art. 189a i art. 207 Kodeksu karnego oraz w ustawie z dnia 29 lipca 2005 r. o przeciwdziałaniu narkomanii (Dz. U. z 2023 r. poz. 172 oraz z 2022 r. poz. 2600), lub za odpowiadające tym przestępstwom czyny zabronione określone w przepisach prawa obcego.
6. Jeżeli osoba posiada obywatelstwo inne niż polskie wówczas powinna przedłożyć w szkole także informację z rejestru karnego państwa obywatelstwa uzyskiwaną do celów działalności zawodowej lub wolontariackiej związanej z kontaktami z dziećmi, bądź informację z rejestru karnego, jeżeli prawo tego państwa nie przewiduje wydawania informacji dla w/w celów.
7. Szkoła jest zobowiązana pobrać od kandydata/kandydatki oświadczenie o państwie/ach zamieszkiwania w ciągu ostatnich 20 lat, innych niż Rzeczypospolita Polska i państwo obywatelstwa, złożone pod rygorem odpowiedzialności karnej.
8. Jeżeli prawo państwa, z którego ma być przedłożona informacja o niekaralności nie przewiduje wydawania takiej informacji lub nie prowadzi rejestru karnego, wówczas kandydat/kandydatka składa pod rygorem odpowiedzialności karnej oświadczenie o tym fakcie wraz z oświadczeniem, że nie była prawomocnie skazana w tym państwie za czyny zabronione odpowiadające przestępstwom określonym w rozdziale XIX i XXV Kodeksu karnego, w art. 189a i art. 207 Kodeksu karnego oraz w ustawie z dnia 29 lipca 2005 r. o przeciwdziałaniu narkomanii oraz nie wydano wobec niej innego orzeczenia, w którym stwierdzono, iż dopuściła się takich czynów zabronionych, oraz że nie ma obowiązku wynikającego z orzeczenia sądu, innego uprawnionego organu lub ustawy, stosowania się do zakazu zajmowania wszelkich lub określonych stanowisk, wykonywania wszelkich lub określonych zawodów albo działalności, związanych z wychowaniem, edukacją, wypoczynkiem, leczeniem, świadczeniem porad psychologicznych, rozwojem duchowym, uprawianiem sportu lub realizacją innych zainteresowań przez małoletnich, lub z opieką nad nimi.
9. Pod oświadczeniami składanymi pod rygorem odpowiedzialności karnej składa się oświadczenie o następującej treści: *Jestem świadomy/a odpowiedzialności karnej za złożenie fałszywego oświadczenia. Oświadczenie to zastępuje pouczenie organu o odpowiedzialności karnej za złożenie fałszywego oświadczenia.*
10. Gdy pozwalają na to przepisy prawa, szkoła jest zobowiązana do domagania się od osoby zatrudnianej zaświadczenia z Krajowego Rejestru Karnego. Zaświadczenia z



KRK można domagać się wyłącznie w przypadkach, gdy przepisy prawa wprost wskazują, że pracowników w zawodach lub na danych stanowiskach obowiązuje wymóg niekaralności. Wymóg niekaralności obowiązuje m.in. nauczycieli, w tym nauczycieli oraz opiekunów zatrudnionych w placówkach publicznych oraz niepublicznych oraz kierownika i wychowawcę wycieczki dzieci.

11. W przypadku niemożliwości przedstawienia zaświadczenia szkoła może poprosić kandydata/kandydatkę o złożenie oświadczenia o niekaralności oraz o braku toczących się wobec niego/niej postępowań przygotowawczych, sądowych i dyscyplinarnych za przestępstwa i inne czyny popełnione przeciwko dzieciom. Odmowa złożenia takiego oświadczenia nie może rodzić dla kandydata/kandydatki żadnych negatywnych konsekwencji, w tym być wyłączną podstawą odmowy zatrudnienia. Poniżej znajduje się przykładowy formularz takiego oświadczenia.



Załącznik 2

Oświadczenia o danych osobowych kandydata do Rejestru Sprawców Przestępstw na Tle Seksualnym

.....
(miejsowość, data)

.....
(imię i nazwisko pracownika)

Wyrażam zgodę na wykorzystanie moich danych osobowych przez Szkołę Podstawową nr 7 im. Wojska Polskiego w Krakowie w celu uzyskania informacji z Krajowego Rejestru Sprawców Przestępstw na Tle Seksualnym.

1. Imię:

.....

2. Nazwisko:

.....

3. PESEL:

.....

4. Data urodzenia:

.....

5. Nazwisko rodowe:

.....

6. Imię ojca:

.....

7. Imię matki:

.....

.....
[podpis]



Załącznik 3

OŚWIADCZENIE O KRAJACH ZAMIESZKIWANIA

Niniejszym oświadczam, że w ciągu ostatnich 20 lat *zamieszkiwałam/em**wyłącznie na terenie Rzeczypospolitej Polskiej i w kraju mojego obywatelstwa tj.

W przypadku zamieszkiwania w innym/ych państwie/ach niż Rzeczpospolita Polska i kraj mojego obywatelstwa wskazuję te państwa:

.....

*niewłaściwe skreślić

Jestem świadoma/y odpowiedzialności karnej za złożenie fałszywego oświadczenia.

.....
(miejsowość, data)

.....
(podpis)



Załącznik 4

OŚWIADCZENIE O NIEKARALNOŚCI W PAŃSTWACH ZAMIESZKIWANIA

.....
(miejsowość, data)

.....
(imię i nazwisko pracownika)

.....
(forma zatrudnienia/ stanowisko)

OŚWIADCZENIE

Niniejszym oświadczam, że prawo państwa:
nie przewiduje sporządzenia informacji z rejestru karnego ww. państwa uzyskiwanej do celów działalności zawodowej lub wolontariackiej związanej z kontaktami z dziećmi, jak również oświadczam, że nie prowadzi się w nim rejestru karnego, bądź innego podobnie działającego rejestru. W związku z powyższym oświadczam, że nie byłam/em prawomocnie skazana/y w ww. państwie za czyny zabronione odpowiadające przestępstwom określonym w rozdziale XIX i XXV Kodeksu karnego, w art. 189a i art. 207 Kodeksu karnego oraz w ustawie z dnia 29 lipca 2005 r. o przeciwdziałaniu narkomanii oraz nie wydano wobec mnie innego orzeczenia, w którym stwierdzono, iż dopuściłam/em się takich czynów zabronionych, oraz że nie ma obowiązku wynikającego z orzeczenia sądu, innego uprawnionego organu lub ustawy stosowania się do zakazu zajmowania wszelkich lub określonych stanowisk, wykonywania wszelkich lub określonych zawodów albo działalności, związanych z wychowaniem, edukacją, wypoczynkiem, leczeniem, świadczeniem porad psychologicznych, rozwojem duchowym, uprawianiem sportu lub realizacją innych zainteresowań przez małoletnich, lub z opieką nad nimi.

Jestem świadoma/y odpowiedzialności karnej za złożenie fałszywego oświadczenia.

.....
(podpis)



Załącznik 5

Zasady bezpiecznych relacji nauczycieli i pracowników Szkoły Podstawowej nr 7 im. Wojska Polskiego w Krakowie z dziećmi

Naczelną zasadą wszystkich czynności podejmowanych przez nauczycieli i pracowników szkoły jest działanie dla dobra dziecka i w jego najlepszym interesie. Nauczyciele i pracownicy szkoły traktują dziecko z szacunkiem oraz uwzględniają jego godność i potrzeby. Niedopuszczalne jest stosowanie przemocy wobec dziecka w jakiegokolwiek formie. Nauczyciele i pracownicy szkoły realizując te cele działają w ramach obowiązującego prawa, przepisów wewnętrznych instytucji oraz swoich kompetencji. Zasady bezpiecznych relacji z dziećmi obowiązują wszystkich nauczycieli, pracowników, praktykantów i wolontariuszy. Znajomość i zaakceptowanie zasad są potwierdzone podpisaniem oświadczenia.

Relacje nauczycieli i pracowników szkoły z dziećmi

Jesteś zobowiązany/a do utrzymywania profesjonalnej relacji z dziećmi i każdorazowego rozważenia, czy Twoja reakcja, komunikat bądź działanie wobec dziecka są adekwatne do sytuacji, bezpieczne, uzasadnione i sprawiedliwe wobec innych dzieci. Działaj w sposób otwarty i przejrzysty dla innych, aby zminimalizować ryzyko błędnej interpretacji Twojego zachowania.

Komunikacja z dziećmi

1. W komunikacji z dziećmi zachowuj cierpliwość i szacunek.
2. Słuchaj uważnie dzieci i udzielaj im odpowiedzi adekwatnych do ich wieku i danej sytuacji.
3. Nie wolno Ci zawstyżać, upokarzać, lekceważyć i obrażać dziecka. Nie wolno Ci krzyknąć na dziecko w sytuacji innej niż wynikająca z bezpieczeństwa dziecka lub innych dzieci.
4. Nie wolno Ci ujawniać informacji wrażliwych dotyczących dziecka wobec osób nieuprawnionych, w tym wobec innych dzieci. Obejmuje to wizerunek dziecka, informacje o jego/jej sytuacji rodzinnej, ekonomicznej, medycznej, opiekuńczej i prawnej.
5. Podejmując decyzje dotyczące dziecka, poinformuj je o tym i staraj się brać pod uwagę jego oczekiwania.
6. Szanuj prawo dziecka do prywatności. Jeśli konieczne jest odstępnie od zasady poufności, aby chronić dziecko, wyjaśnij mu to najszybciej jak to możliwe.
7. Nie wolno Ci zachowywać się w obecności dzieci w sposób niestosowny. Obejmuje to używanie wulgarnych słów, gestów i żartów, czynienie obraźliwych uwag, nawiązywanie w wypowiedziach do aktywności bądź atrakcyjności seksualnej oraz wykorzystywanie wobec dziecka relacji władzy lub przewagi fizycznej (zastraszanie, przymuszanie, groźby).
8. Zapewnij dzieci, że jeśli czują się niekomfortowo w jakiejś sytuacji, wobec konkretnego zachowania czy słów, mogą o tym powiedzieć Tobie lub wskazanej osobie (w zależności od procedur interwencji, jakie przyjęła instytucja) i mogą oczekiwać odpowiedniej reakcji i/lub pomocy.



Działania z dziećmi

1. Doceniaj i szanuj wkład dzieci w podejmowane działania, aktywnie je angażuj i traktuj równo bez względu na ich płeć, orientację seksualną, sprawność/niepełnosprawność, status społeczny, etniczny, kulturowy, religijny i światopogląd.
2. Unikaj faworyzowania dzieci.
3. Nie wolno Ci nawiązywać z dzieckiem jakichkolwiek relacji romantycznych lub seksualnych ani składać mu propozycji o nieodpowiednim charakterze. Obejmuje to także seksualne komentarze, żarty, gesty oraz udostępnianie dzieciom treści erotycznych i pornograficznych bez względu na ich formę.
4. Nie wolno Ci utrzymywać wizerunku dziecka (filmowanie, nagrywanie głosu, fotografowanie) dla potrzeb prywatnych. Dotyczy to także umożliwienia osobom trzecim utrwalenia wizerunków dzieci, jeśli dyrekcja nie została o tym poinformowana, nie wyraziła na to zgody i nie uzyskała zgód rodziców/opiekunów prawnych oraz samych dzieci.
5. Nie wolno Ci proponować dzieciom alkoholu, wyrobów tytoniowych, napojów energetycznych ani nielegalnych substancji, jak również używać ich w obecności dzieci.
6. Nie wolno Ci przyjmować pieniędzy ani prezentów od dziecka, ani rodziców/opiekunów dziecka. Nie wolno Ci wchodzić w relacje jakiegokolwiek zależności wobec dziecka lub rodziców/opiekunów dziecka. Nie wolno Ci zachowywać się w sposób mogący sugerować innym istnienie takiej zależności i prowadzący do oskarżeń o nierówne traktowanie bądź czerpanie korzyści majątkowych i innych. Nie dotyczy to okazjonalnych podarków związanych ze świętami w roku szkolnym, np. kwiatów, prezentów składkowych czy drobnych upominków.

Kontakt fizyczny z dziećmi

Każde przemocowe działanie wobec dziecka jest niedopuszczalne. Istnieją jednak sytuacje, w których fizyczny kontakt z dzieckiem może być stosowny i spełnia zasady bezpiecznego kontaktu: jest odpowiedzią na potrzeby dziecka w danym momencie, uwzględnia wiek dziecka, etap rozwojowy, płeć, kontekst kulturowy i sytuacyjny. Nie można jednak wyznaczyć uniwersalnej stosowności każdego takiego kontaktu fizycznego, ponieważ zachowanie odpowiednie wobec jednego dziecka może być nieodpowiednie wobec innego. Kieruj się zawsze swoim profesjonalnym osądem, słuchając, obserwując i odnotowując reakcję dziecka, pytając je o zgodę na kontakt fizyczny (np. przytulenie) i zachowując świadomość, że nawet przy Twoich dobrych intencjach taki kontakt może być błędnie zinterpretowany przez dziecko lub osoby trzecie.

1. Nie wolno Ci naruszać integralności fizycznej dziecka, która byłaby formą krzywdzenia.
2. W sytuacji wybuchu agresji i/lub stanowienia zagrożenia bezpieczeństwa swojego, innych uczniów lub pracowników szkoły, dziecko może zostać zaprowadzone lub w



razie konieczności wyniesione do osobnej sali, przytrzymane aby zapobiec zrobieniu krzywdy sobie lub innym.

3. Nigdy nie dotykaj dziecka w sposób, który może być uznany za nieprzyzwoity lub niestosowny.
4. Zawsze bądź przygotowany na wyjaśnienie swoich działań.
5. Zachowaj szczególną ostrożność wobec dzieci, które doświadczyły nadużycia i krzywdzenia, w tym seksualnego, fizycznego bądź zaniedbania. Takie doświadczenia mogą czasem sprawić, że dziecko będzie dążyć do nawiązania niestosownych bądź nieadekwatnych fizycznych kontaktów z dorosłymi. W takich sytuacjach powinieneś reagować z wyczuciem, jednak stanowczo i pomóc dziecku zrozumieć znaczenie osobistych granic.
6. Kontakt fizyczny z dzieckiem nigdy nie może być niejawnym bądź ukrywany, wiążąc się z jakąkolwiek gratyfikacją ani wynikać z relacji władzy. Jeśli będziesz świadkiem jakiegokolwiek z wyżej opisanych zachowań i/lub sytuacji ze strony innych dorosłych lub dzieci, zawsze poinformuj o tym osobę odpowiedzialną i/lub postąp zgodnie z obowiązującą procedurą interwencji.
7. 5. Podczas dłuższych niż jednodniowe wyjazdów i wycieczek niedopuszczalne jest spanie z dzieckiem w jednym łóżku.

Kontakty poza godzinami pracy

Co do zasady kontakt z dziećmi powinien odbywać się wyłącznie w godzinach pracy i dotyczyć celów edukacyjnych lub wychowawczych.

1. Nie wolno Ci zapraszać dzieci do swojego miejsca zamieszkania ani spotykać się z nimi poza godzinami pracy.
2. Jeśli zachodzi taka konieczność, właściwą formą komunikacji z dziećmi i ich rodzicami lub opiekunami poza godzinami pracy są kanały służbowe (dziennik elektroniczny Librus). Należy unikać kontaktowania się z dziećmi poprzez prywatne kanały komunikacji (prywatny telefon, e-mail, komunikatory, profile w mediach społecznościowych) w celach prywatnych.
3. Utrzymywanie relacji towarzyskich lub rodzinnych (jeśli dzieci i rodzice/opiekunowie dzieci są osobami bliskimi wobec pracownika) wymaga zachowania poufności wszystkich informacji dotyczących innych dzieci, ich rodziców oraz opiekunów.

Bezpieczeństwo online

Bądź świadom cyfrowych zagrożeń i ryzyka wynikającego z rejestrowania Twojej prywatnej aktywności w sieci przez aplikacje i algorytmy, ale także Twoich własnych działań w Internecie. Dotyczy to lajkowania określonych stron, korzystania z aplikacji randkowych, na których możesz spotkać uczniów/uczennice, obserwowania określonych osób/stron w mediach społecznościowych i ustawień prywatności kont, z których korzystasz. Jeśli Twój profil jest publicznie dostępny, dzieci i ich rodzice/opiekunowie będą mieć wgląd w Twoją cyfrową aktywność.

Nie wolno Ci dla celów prywatnych nawiązywać kontaktów z uczniami i uczennicami poprzez przyjmowanie bądź wysyłanie zaproszeń w mediach społecznościowych.



Załącznik 6

Zasady ochrony przed krzywdzeniem dzieci ze specjalnymi potrzebami edukacyjnymi, w tym z niepełnosprawnościami w Szkole Podstawowej nr 7 im. Wojska Polskiego w Krakowie

Każde dziecko należy traktować z należyтым szacunkiem, nie dyskryminować ze względu na jakiegokolwiek cechy, w tym specjalne potrzeby, niepełnosprawność, rasę, płeć, religię, kolor skóry, pochodzenie narodowe lub etniczne, język, stan cywilny, orientację seksualną, stan zdrowia, wiek, zdolności, przekonania polityczne lub status społeczny. Należy:

1. Okazywać wszystkim dzieciom troskę o ich dobro i rozwój.
2. Uwzględniać uniwersalne projektowanie, racjonalne dostosowania i modyfikacje, zapewniając równy dostęp osobom ze specjalnymi potrzebami edukacyjnymi, w tym z niepełnosprawnościami.
3. Eliminować bariery utrudniające dzieciom samodzielne funkcjonowanie i ekspresję, w tym bariery informacyjno-komunikacyjne, architektoniczne, cyfrowe.
4. Poszukiwać metod pracy opartych na dowodach naukowych, najbardziej adekwatnych do rozpoznanych indywidualnych potrzeb rozwojowych i edukacyjnych dzieci.
5. Angażować środowisko rodzinne i lokalne w rozwój dzieci.

Identyfikacja sytuacji dziecka

1. Każda pomoc świadczona dziecku ze specjalnymi potrzebami edukacyjnymi, w tym z niepełnosprawnościami, musi następować w zgodzie z obowiązującymi przepisami prawa i uwzględniać najlepszy interes dziecka.
2. Zadaniem nauczycieli i pracowników szkoły jest identyfikowanie sytuacji, w tym specjalnych potrzeb dziecka, aby umożliwić realizację zadań, których dziecko jest beneficjentem. Należy uwzględniać informacje dotyczące dziecka udostępnione przez rodziców (opiekunów).
3. **Należy:**
 - a. Rozpoznać indywidualne potrzeby dziecka (w uzasadnionym zakresie) oraz specyfikę jego funkcjonowania, w szczególności:
 - funkcjonowanie poznawcze, emocjonalne i społeczne ze szczególnym uwzględnieniem specyfiki niepełnosprawności dziecka;
 - warunki i sposoby niezbędne do zaspokojenia podstawowych potrzeb dziecka (fizjologicznych, w tym sensorycznych, psychofizycznych, w tym potrzeby bezpieczeństwa itp.) oraz konsekwencje ich deprivacji;



- sposoby regulacji emocji przez dziecko
 - sposób reagowania na bliskość fizyczną innych osób;
 - sposób komunikowania się dziecka (język, specyficzne narzędzia oraz ich rodzaj);
 - inne czynniki istotne dla dziecka.
- b) W przypadku ustalenia możliwości wystąpienia wysokiego ryzyka zachowań trudnych, w tym agresywnych, autoagresywnych, problemowych zachowań seksualnych, należy:
- dokonać **oceny ryzyka** (dokładnie ustalić czynniki mogące wywołać takie reakcje);
 - opracować **indywidualną procedurę interweniowania**, opartą na potrzebach/cechach dziecka, tj. najpierw wypracować katalog sposobów niedopuszczających do wystąpienia danego zachowania trudnego, możliwie najmniej awersyjnych, proaktywnych, opartych na budowaniu relacji opartej na szacunku i zaufaniu;
 - następnie należy zaproponować **nieawersyjne strategie reaktywne** (ukierunkowane na obniżenie napięcia emocjonalnego, w tym na ochronę dziecka i innych osób zaangażowanych w zachowanie).
- c) Wypracować zrozumiałą formę komunikacji wzajemnej – w języku/sposobie komunikacji używanym przez dziecko – dostosowaną do możliwości psychofizycznych dziecka i umożliwiającą wyrażenie przez dziecko swojej woli, w tym akceptacji lub sprzeciwu, co do pewnych czynności/zachowań, o ile jest to zasadne przy wykorzystaniu alternatywnych lub wspomagających metod komunikacji.
- d) Przekazywać dziecku w zrozumiały sposób wiedzę o jego prawach i obowiązkach oraz możliwościach uzyskania pomocy, upewniając się, że przekaz jest dla niego jasny i klarowny.
- e) Zapoznać dziecko w zrozumiały sposób z obowiązującymi w szkole normami i zasadami oraz konsekwencjami ich naruszania dla wszystkich stron.
- f) Uczyć dziecko w zrozumiały sposób, jak powinien się zachować w sytuacjach zagrażających bezpieczeństwu jego i innych.
- g) Uczyć dziecko w zrozumiały sposób, jakie zachowania stanowią naruszanie granic prywatności/intymności innych osób, jakie zachowania krzywdzą innych, sprawiają im ból i cierpienie.



- h) Dbać, aby reakcja osoby dorosłej nie powodowała negatywnego nastawienia innych dzieci do dziecka, na rzecz którego podjęto interwencję chronieni powinni być wszyscy dziecko uczestniczący w zdarzeniu, w tym świadkowie.

Tworzenie bezpiecznego środowiska rozwoju dziecka

1. Należy zapoznać się z sytuacją dziecka – w uzasadnionym zakresie wynikającym z wykonywanych obowiązków i funkcji.
2. Należy przeciwdziałać wszelkim formom ośmieszania, dyskryminacji, poniżania, zastraszania, oczerniania, wykluczenia dziecka lub jakiegokolwiek innej formie przemocy psychicznej, fizycznej lub seksualnej. Należy natychmiast reagować na wszystkie tego rodzaju sytuacje, w tym między dziećmi.
3. Stosownie do potrzeb i okoliczności wskazane jest:
 - a. prowadzenie zajęć psychoedukacyjnych i profilaktycznych ukierunkowanych na przeciwdziałanie wszelkiej dyskryminacji i przemocy oraz uwrażliwianie dzieci na prawo każdej osoby do poszanowania jej godności;
 - b. przekazywanie informacji rodzicom (opiekunom) na temat występujących problemów oraz podejmowanie z nimi współpracy w tym zakresie.



Załącznik 7

Zasady ochrony wizerunku i danych osobowych dzieci w Szkole Podstawowej nr 7 im. Wojska Polskiego w Krakowie

Nasze wartości

1. W naszych działaniach kierujemy się odpowiedzialnością i rozważą wobec utrwalania, przetwarzania, używania i publikowania wizerunków dzieci.
2. Dzielenie się zdjęciami i filmami z naszych aktywności służy celebrowaniu sukcesów dzieci, dokumentowaniu naszych działań i zawsze ma na uwadze bezpieczeństwo dzieci. Wykorzystujemy zdjęcia/nagrania pokazujące szeroki przekrój dzieci – chłopców i dziewczęta, dzieci w różnym wieku, o różnych uzdolnieniach, stopniu sprawności i reprezentujące różne grupy etniczne.

Dbamy o bezpieczeństwo wizerunków dzieci poprzez:

1. Unikanie podpisywania zdjęć/nagrań informacjami identyfikującymi dziecko z imienia i nazwiska. Jeśli konieczne jest podpisanie dziecka używamy tylko imienia.
2. Rezygnację z ujawniania jakichkolwiek informacji wrażliwych o dziecku dotyczących m.in. stanu zdrowia, sytuacji materialnej, sytuacji prawnej i powiązanych z wizerunkiem dziecka (np. w przypadku zbiorów indywidualnych organizowanych przez naszą placówkę).
3. Zmniejszenie ryzyka kopiowania i niestosownego wykorzystania zdjęć/nagrań dzieci poprzez przyjęcie zasad:
 - a. wszystkie dzieci znajdujące się na zdjęciu/naganiu muszą być ubrane, a sytuacja zdjęcia/nagrania nie jest dla dziecka poniżająca, ośmieszająca ani nie ukazuje go w negatywnym kontekście,
 - b. zdjęcia/nagrania dzieci powinny się koncentrować na czynnościach wykonywanych przez dzieci i w miarę możliwości przedstawiać dzieci w grupie, a nie pojedyncze osoby.
4. Rezygnację z publikacji zdjęć dzieci, nad którymi nie sprawujemy już opieki, jeśli one lub ich rodzice/opiekunowie prawni nie wyrazili zgody na wykorzystanie zdjęć po odejściu z placówki.
5. Przyjęcie zasady, że wszystkie podejrzenia i problemy dotyczące niewłaściwego rozpowszechniania wizerunków dzieci należy rejestrować i zgłaszać dyrekcji, podobnie jak inne niepokojące sygnały dotyczące zagrożenia bezpieczeństwa dzieci.

Rejestrowanie wizerunków dzieci do użytku w Szkole Podstawowej nr 7 im. Wojska Polskiego w Krakowie:

1. Dzieci i rodzice/opiekunowie prawni na rozpoczęciu roku szkolnego zostają poinformowani przez wychowawców o tym, że wszystkie szkolne wydarzenia grupowe, wyjścia klasowe i wycieczki mogą być rejestrowane w formie zdjęć i filmów.
2. Brak zgody rodziców/opiekunów prawnych na rejestrację wizerunku dziecka podczas wydarzeń zostanie przyjęty przez nas na piśmie.

Szkoła Podstawowa nr 7
im. Wojska Polskiego w Krakowie.
Kraków, ul. Spasowskiego 8
tel. 12 6337442, e-mail:sp7@poczta.onet.eu
www.sp7.pl



3. Jeśli rejestracja wydarzenia zostanie zlecona osobie zewnętrznej (wynajętemu fotografowi lub kamerzyście) zadbamy o bezpieczeństwo dzieci poprzez:
 - a. zobowiązanie osoby/firmy rejestrującej wydarzenie do przestrzegania niniejszych wytycznych,
 - b. niedopuszczenie do sytuacji, w której osoba/firma rejestrująca będzie przebywała z dziećmi bez nadzoru pracownika naszej placówki,

Jeśli wizerunek dziecka stanowi jedynie szczegół całości takiej jak zgromadzenie, krajobraz, impreza publiczna, zgoda rodziców/opiekunów prawnych dziecka nie jest wymagana.

Rejestrowanie wizerunku dzieci przez osoby trzecie i media

1. Jeśli przedstawiciele mediów lub dowolna inna osoba będą chcieli zarejestrować organizowane przez nas wydarzenie i opublikować zebrany materiał, muszą zgłosić taką prośbę wcześniej i uzyskać zgodę dyrekcji. W takiej sytuacji upewnimy się, że rodzice/opiekunowie prawni udzielili pisemnej zgody na rejestrowanie wizerunku ich dzieci. Oczekujemy informacji o:
 - imieniu, nazwisku i adresie osoby lub redakcji występującej o zgodę,
 - uzasadnieniu potrzeby rejestrowania wydarzenia oraz informacji, w jaki sposób i w jakim kontekście zostanie wykorzystany zebrany materiał,
 - podpisanej deklaracji o zgodności podanych informacji ze stanem faktycznym.
2. Personelowi szkoły nie wolno umożliwiać przedstawicielom mediów i osobom nieupoważnionym utrwalania wizerunku dziecka na terenie szkoły bez pisemnej zgody rodzica/opiekuna prawnego dziecka oraz bez zgody dyrekcji.
3. Personel szkoły nie kontaktuje przedstawicieli mediów z dziećmi, nie przekazuje mediom kontaktu do rodziców/opiekunów prawnych dzieci i nie wypowiada się w kontakcie z przedstawicielami mediów o sprawie dziecka lub jego rodzica/opiekuna prawnego.

W celu realizacji materiału medialnego dyrekcja może podjąć decyzję o udostępnieniu wybranych pomieszczeń szkoły dla potrzeb nagrania.

Zasady w przypadku niewyrażenia zgody na rejestrowanie wizerunku dziecka

Jeśli dzieci, rodzice lub opiekunowie prawni nie wyrazili zgody na utrwalenie wizerunku dziecka, będziemy respektować ich decyzję. Z wyprzedzeniem ustalimy z rodzicami/opiekunami prawnymi i dziećmi, w jaki sposób osoba rejestrująca wydarzenie będzie mogła zidentyfikować dziecko, aby nie utrwaląc jego wizerunku na zdjęciach indywidualnych i grupowych. Rozwiązanie, jakie przyjmujemy, nie będzie wykluczające dla dziecka, którego wizerunek nie powinien być rejestrowany.



Załącznik 8

Zasady bezpiecznego korzystania z Internetu w Szkole Podstawowej nr 7 im. Wojska Polskiego w Krakowie

1. Infrastruktura sieciowa szkoły umożliwia dostęp do Internetu, zarówno personelowi, jak i dzieciom, w czasie zajęć komputerowych.
2. Rozwiązania organizacyjne na poziomie szkoły bazują na aktualnych standardach bezpieczeństwa.
 - a) Zabezpieczenie sieci internetowej szkoły przed niebezpiecznymi treściami poprzez instalację i aktualizację odpowiedniego, nowoczesnego oprogramowania.
 - b) Aktualizowanie oprogramowania zalecane jest w miarę potrzeb.
3. Istnieje regulamin korzystania z Internetu przez dzieci oraz procedura określająca działania, które należy podjąć w sytuacji znalezienia niebezpiecznych treści na komputerze.
 - a) W przypadku znalezienia niebezpiecznych treści wyznaczony pracownik stara się ustalić, kto korzystał z komputera w czasie ich wprowadzania
 - b) Psycholog lub pedagog przeprowadza z uczniem rozmowę nt. bezpieczeństwa w sieci
 - c) Jeśli w trakcie rozmowy uzyska informację, że dziecko jest krzywdzone, podejmuje działania pomocowe zgodnie z procedurami.
4. Nauczyciel ma obowiązek informowania dzieci o zasadach bezpiecznego korzystania z Internetu oraz czuwania nad bezpieczeństwem korzystania z Internetu przez dzieci podczas zajęć.



Załącznik 9

Procedura reagowania w przypadku zachowania trudnego, agresywnego lub przemocy ze strony dziecka

Celem zastosowania procedury jest zapewnienie bezpieczeństwa wszystkim dzieciom i dorosłym przebywającym w placówce/instytucji/działalności w przypadku wystąpienia sytuacji zagrożenia bezpieczeństwa, zdrowia i życia tych osób.

Zakres zastosowania procedury:

- naruszenie nietykalności fizycznej innych osób;
- przemoc psychiczna, naruszenie godności osobistej;
- bójki, pobicie;
- stworzenie zagrożenia dla zdrowia i życia własnego i innych;
- groźby użycia przemocy;
- posługiwanie się niebezpiecznym przedmiotem;
- niszczenie mienia.

Zakres odpowiedzialności:

- każdy z personelu może zauważyć lub być poinformowany o wystąpieniu aktów agresji, przemocy;
- każdy z personelu ma obowiązek zareagować w sytuacji agresji, przemocy (będąc świadkiem zdarzenia lub osobą poinformowaną o zdarzeniu) tj. podjąć próbę przerwania sytuacji, zapewnić bezpieczeństwo osobom: świadkom, krzywdzonemu, krzywdzycielowi – ich odizolowanie;
- zastosowanie procedury reagowania odbywa się z poinformowaniem osoby wskazanej do podejmowania działań interwencyjnych, która następnie zajmie się całościowo sprawą lub innej osoby decyzyjnej (np. dyrektor, specjalista).

PROCES WDROŻENIA PROCEDURY REAGOWANIA W PRZYPADKU ZACHOWANIA TRUDNEGO, AGRESYWNEGO LUB PRZEMOCY ZE STRONY DZIECKA

1. w przypadku zaobserwowania u dziecka przejawów wzmożonego napięcia, zdenerwowania lub trudności stwarzających prawdopodobieństwo wystąpienia zachowania trudnego, w tym agresywnego, autoagresywnego, zagrażającego, należy niezwłocznie podjąć działania, aby przeciwdziałać jego rozwinięciu, w tym należy podjąć z dzieckiem rozmowę uspokajającą, wyciszającą, o ile to możliwe, na neutralny temat (metoda przekierowania uwagi) lub inne oddziaływanie kojące/uspokajające;
2. w sytuacji eskalacji zachowań trudnych, niepożądanych należy podjąć próbę ich wygaszenia, przerwania, adekwatnie do sytuacji, z uwzględnieniem rozpoznanego



wcześniej ryzyka wystąpienia zachowań trudnych, agresywnych, autoagresywnych oraz ustalonych i stosowanych u dzieci indywidualnych strategii proaktywnych lub nieawersyjnych strategii reaktywnych;

3. jeżeli podjęte czynności w danej sytuacji nie przynoszą efektów i następuje eskalacja zachowań trudnych, agresywnych, autoagresywnych należy poinformować osoby wskazane do podejmowania procedury interwencyjnej lub inne osoby z personelu, które znajdują się w pobliżu, z prośbą o pomoc; osoby te niezwłocznie informują osoby decyzyjne lub specjalistów i udzielają wsparcia w danej sytuacji;
4. następnie, w przypadku wystąpienia bardzo agresywnego zachowania, którego nie można powstrzymać i stwarza ono zagrożenie dla zdrowia i życia własnego i innych osób, należy niezwłocznie, jeżeli jest taka konieczność, udzielić pierwszej pomocy przedmedycznej, wezwać Pogotowie Ratunkowe lub Policję, a następnie powiadomić rodziców (opiekunów) dziecka - w tej sytuacji można, jeśli jest to niezbędne, możliwe i bezpieczne dla każdego uczestnika zdarzenia, zastosować jak najmniej inwazyjną formę przerwania aktu agresji;
5. należy zadbać o bezpieczeństwo każdego uczestnika zdarzenia, w tym świadków;
6. jeżeli okoliczności zdarzenia na to pozwolą – niezwłocznie - osoba wskazana w procedurze interwencyjnej podejmuje rozmowę stwarzającą dziecku możliwość wypowiedzenia się, przedstawienia swojego zdania/opinii w celu ustalenia przyczyn i okoliczności zdarzenia; w trakcie rozmowy z dzieckiem, o ile nie zakłóci to jej przebiegu, należy zanotować istotne informacje; po zakończeniu rozmowy sporządza się notatkę z uwzględnieniem całego zdarzenia i przekazanych informacji od świadków zdarzenia, o sytuacji należy poinformować rodziców (opiekunów);
7. do momentu uzyskania pewności, że sytuacja została zażegnana, a zachowanie trudne ustąpiło, nie wolno pozostawić dziecka samemu sobie, tzn. „stracić go z pola widzenia”;
8. należy zadbać o bezpieczeństwo wszystkich uczestników zdarzenia, świadków i udzielić im wsparcia, np. pomocy psychologiczno-pedagogicznej.

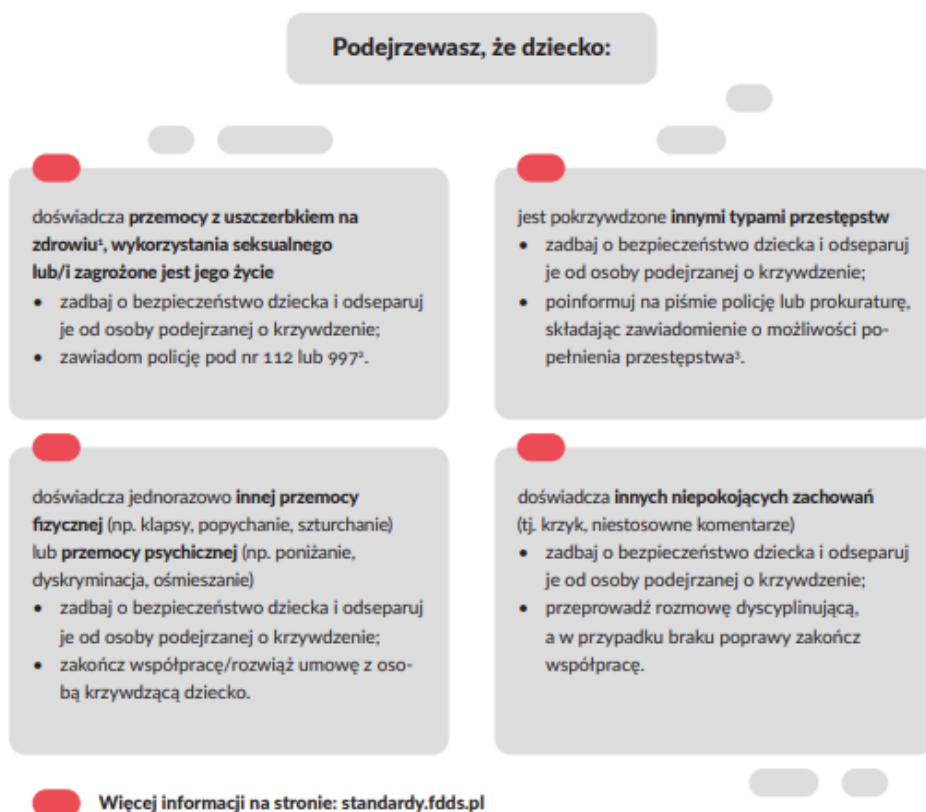


Załącznik 10

Schemat interwencji w przypadku podejrzenia krzywdzenia dziecka przez osoby trzecie

Schemat interwencji w przypadku podejrzenia krzywdzenia dziecka przez osoby trzecie

(np. wolontariusze, pracownicy organizacji/institucji oraz inne osoby, które mają kontakt z dzieckiem)



- 1 Przemoc z uszczerbkiem na zdrowiu oznacza spowodowanie choroby lub uszkodzenia ciała (np. złamanie, zasinienie, wybitcie zęba, zranienie), a także m.in. pozbawienie wzroku, słuchu, mowy, wywołanie innego ciężkiego kalectwa, trwałej choroby psychicznej, zniekształcenia ciała itp.
- 2 W rozmowie z konsultantem podaj swoje dane osobowe, dane dziecka, dane osoby podejrzanej o krzywdzenie oraz wszelkie znane Ci fakty w sprawie.
- 3 Zawiadomienie możesz zaadresować do najbliższej dla Ciebie jednostki. W zawiadomieniu podaj swoje dane osobowe, dane dziecka i dane osoby podejrzanej o krzywdzenie oraz wszelkie znane Ci fakty w sprawie – opisz, co dokładnie się zdarzyło i kto może mieć o tym wiedzę. Zawiadomienie możesz też złożyć anonimowo, ale podanie przez Ciebie danych umożliwi organowi szybsze uzyskanie potrzebnych informacji.

With support from
**Radio +
hjälp**



Sfinansowano ze środków Radiohjälp/Swedish Broadcast Foundation w ramach projektu Strengthening Safety of Ukrainian children in Poland. Fundacja Radiohjälp/Swedish Broadcast Foundation niekoniecznie podziela wyrażone w niej opinie. Wyłączna odpowiedzialność za treść należy do autora.

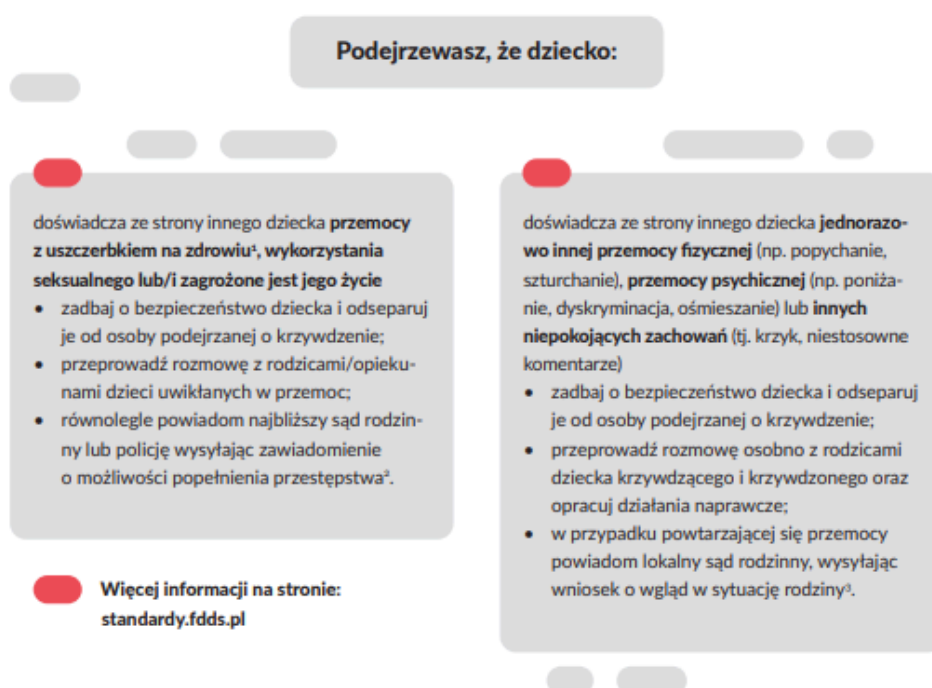


Załącznik 11

Schemat interwencji w przypadku podejrzenia krzywdzenia dziecka przez osobę nieletnią (przemoc rówieśnicza)

Schemat interwencji w przypadku podejrzenia krzywdzenia dziecka przez osobę nieletnią, czyli taką, która nie ukończyła 17. roku życia

(przemoc rówieśnicza)



- 1 Przemoc z uszczerbkiem na zdrowiu oznacza spowodowanie choroby lub uszkodzenia ciała (np. złamanie, zasinienie, wybitcie zęba, zranienie), a także m.in. pozbawienie wzroku, słuchu, mowy, wywołanie innego ciężkiego kalectwa, trwałej choroby psychicznej, zniekształcenia ciała itp.
- 2 Zawiadomienie możesz zaadresować do najbliższej dla Ciebie jednostki. W zawiadomieniu podaj swoje dane osobowe, dane dziecka i dane osoby podejrzanej o krzywdzenie oraz wszelkie znane Ci fakty w sprawie – opis, co dokładnie się zdarzyło i kto może mieć o tym wiedzę. Zawiadomienie możesz też złożyć anonimowo, ale podanie przez Ciebie danych umożliwi organowi szybsze uzyskanie potrzebnych informacji.
- 3 Wniosek złoż na piśmie do sądu rodzinnego właściwego ze względu na miejsce zamieszkania dziecka. We wniosku podaj wszystkie znane Ci dane dziecka (imię i nazwisko, adres zamieszkania, imiona i nazwiska rodziców) oraz wszystkie okoliczności, które mogą być istotne dla rozstrzygnięcia sprawy (opisz, co niepokojącego dzieje się w rodzinie, co zaobserwowałaś/eś).

With support from
**Radio +
hjälp**



Sfinansowano ze środków Radiohjälp/Swedish Broadcast Foundation w ramach projektu Strengthening Safety of Ukrainian children in Poland. Fundacja Radiohjälp/Swedish Broadcast Foundation niekoniecznie podziela wyrażone w niej opinie. Wyłączna odpowiedzialność za treść należy do autora.



Załącznik 12

Schemat interwencji w przypadku podejrzenia krzywdzenia dziecka przez rodzica lub opiekuna

Schemat interwencji w przypadku podejrzenia krzywdzenia dziecka przez rodzica lub opiekuna

Podejrzewasz, że dziecko:

doświadcza **przemocy z uszczerbkiem na zdrowiu¹, wykorzystania seksualnego lub/i zagrożone jest jego życie**

- zadbaj o bezpieczeństwo dziecka i odseparuj je od rodzica/opiekuna podejrzanego o krzywdzenie;
- zawiadom policję pod nr 112 lub 997².

jest pokrzywdzone **innymi typami przestępstw**

- poinformuj na piśmie policję lub prokuraturę, wysyłając zawiadomienie o możliwości popełnienia przestępstwa³.

doświadcza **zaniedbania lub rodzic/opiekun dziecka jest niewydolny wychowawczo** (np. dziecko chodzi w nieadekwatnych do pogody ubraniach, opuszcza miejsce zamieszkania bez nadzoru osoby dorosłej)

- zadbaj o bezpieczeństwo dziecka;
- porozmawiaj z rodzicem/opiekunem;
- powiadom o możliwości wsparcia psychologicznego i/lub materialnego;
- w przypadku braku współpracy rodzica/opiekuna powiadom właściwy ośrodek pomocy społecznej.

doświadcza **jednorazowo innej przemocy fizycznej** (np. klapsy, popychanie, szturchanie), **przemocy psychicznej** (np. poniżanie, dyskryminacja, ośmieszanie) lub **innych niepokojących zachowań** (tj. krzyk, niestosowne komentarze)

- zadbaj o bezpieczeństwo dziecka;
- przeprowadź rozmowę z rodzicem/opiekunem podejrzanym o krzywdzenie;
- powiadom o możliwości wsparcia psychologicznego;
- w przypadku braku współpracy rodzica/opiekuna lub powtarzającej się przemocy powiadom właściwy ośrodek pomocy społecznej⁴;
- równoległe złóż do sądu rodzinnego wniosek o wgląd w sytuację rodziny⁵.

Więcej informacji na stronie: standardy.fdds.pl

- 1 Przemoc z uszczerbkiem na zdrowiu oznacza spowodowanie choroby lub uszkodzenia ciała (np. złamanie, zasinienie, wybite zęba, zranienie), a także m.in. pozbawienie wzroku, słuchu, mowy, wywołanie innego ciężkiego kalectwa, trwałej choroby psychicznej, zniekształcenia ciała itp.
- 2 W rozmowie z konsultantem podaj swoje dane osobowe, dane dziecka, dane osoby podejrzejwanej o krzywdzenie oraz wszelkie znane Ci fakty w sprawie.
- 3 Zawiadomienie możesz zaadresować do najbliższej dla Ciebie jednostki. W zawiadomieniu podaj swoje dane osobowe, dane dziecka i dane osoby podejrzejwanej o krzywdzenie oraz wszelkie znane Ci fakty w sprawie – opisz, co dokładnie się zdarzyło i kto może mieć o tym wiedzę. Zawiadomienie możesz też złożyć anonimowo, ale podanie przez Ciebie danych umożliwi organowi szybsze uzyskanie potrzebnych informacji.
- 4 Ośrodek powiadom na piśmie lub mailowo. Pamiętaj o podaniu wszystkich znanych Ci danych dziecka (imię i nazwisko, adres zamieszkania, imiona i nazwiska rodziców), opisz wszystkie niepokojące okoliczności występujące w rodzinie i wszystkie znane Ci fakty.
- 5 Wniosek złóż na piśmie do sądu rodzinnego właściwego ze względu na miejsce zamieszkania dziecka. We wniosku podaj wszystkie znane Ci dane dziecka (imię i nazwisko, adres zamieszkania, imiona i nazwiska rodziców) oraz wszystkie okoliczności, które mogą być istotne dla rozstrzygnięcia sprawy (opisz, co niepokojącego dzieje się w rodzinie, co zaobserwowałaś/eś).

With support from
Radio+
hjälpfen



Sfinansowano ze środków Radiohjälpfen/Swedish Broadcast Foundation w ramach projektu Strengthening Safety of Ukrainian children in Poland. Fundacja Radiohjälpfen/Swedish Broadcast Foundation niekoniecznie podziela wyrażone w niej opinie. Wyłączna odpowiedzialność za treść należy do autora.



Załącznik 13

.....
(miejsowość, data)

.....
(imię i nazwisko pracownika)

.....
(forma zatrudnienia/ stanowisko)

OŚWIADCZENIE O ZAPOZNANIU SIĘ ZE STANDARDAMI OCHRONY DZIECI ORAZ ZASADAMI BEZPIECZNYCH RELACJI I ZOBOWIĄZANIU DO ICH PRZESTRZEGANIA

Niniejszym oświadczam, że zapoznałam/em* się ze Standardami ochrony dzieci obowiązującymi w Szkole Podstawowej nr 7 im. Wojska Polskiego w Krakowie i zobowiązuję się do ich przestrzegania.

Niniejszym oświadczam, że zapoznałam/em* się z Zasadami bezpiecznych relacji obowiązującymi w Szkole Podstawowej nr 7 im. Wojska Polskiego w Krakowie i zobowiązuję się do ich przestrzegania.

.....
(data, podpis)



Załącznik 14

Arkusze diagnostyczny przemocy w rodzinie wobec dzieci (dla nauczycieli)

<p style="text-align: right;">Narzędzie pracy socjalnej nr 28</p> <p style="text-align: center;">Arkusze diagnostyczny przemocy w rodzinie wobec dzieci ¹</p> <p>Przeznaczenie narzędzia: <i>Etap I (1b) – Ocena / Diagnoza (Pogłębienie wiedzy o sytuacji związanej z problemem osoby/ rodziny)</i></p> <p>Zastosowanie narzędzia: fakultatywne</p> <p>Rodzaj narzędzia: specjalistyczne</p> <p>Wypełnia: pracownik socjalny i inni specjaliści pracujący z rodziną</p> <p>Sygnatura: FS_PwR_28</p>
--

Nazwisko i imię dziecka, którego dotyczy diagnozowanie _____

U dziecka daje się zauważyć:

1. Wyraźna przewaga w okazywaniu przez dziecko takich uczuć, jak złość, gniew, wrogość.
2. Dziecko okazuje bardzo mało emocji zarówno pozytywnych, jak i negatywnych.
3. Dziecko okazuje wzmożone wahania w ujawnianiu emocji, podczas rozmowy często zmienia się nastrój emocjonalny dziecka.
4. Dziecko często okazuje smutek, zdziwienie, przy jednoczesnym braku lub niewielkiej ilości uczuć pozytywnych.
5. Dziecko czuje się zależne od innych, nie podejmuje wysiłku aby rozwiązać problem, lecz czeka, aż ktoś rozwiąże go za nie, często denerwuje się przy tym („nic sam nie mogę zrobić”, „inni muszą rozwiązać to za mnie”, „to nie zależy ode mnie”)
6. Dziecko prezentuje w relacji głównie obojętność, brak zaufania i niechęć przed tym, aby otwierać się przed drugim człowiekiem, korzystać z jego pomocy.
7. Dziecko prowokuje innych do tego, aby między nimi a dzieckiem miało miejsce wzajemne okazywanie wrogości.
8. Dziecko podejrzewa, że inni mają złe intencje wobec niego.
9. Dziecko nie wierzy we własne możliwości, jest przekonane, że nic mu się nie uda, nie umie.
10. Widoczne ślady po samookaleczaniu się, np. ślady po nacięciach na rękach, nogach, ślady po uderzeniu głową o twarde przedmioty.
11. Wiadomo z wywiadu, że dziecko często uskarża się na różne dolegliwości zdrowotne, np. ból brzucha, ból głowy, ból nogi, ból ręki itd.
12. Dziecko wypowiada się na temat swojej pseudowolności („Nikt nie będzie mi mówił, co mam robić”, „Nie muszę słuchać tego, co mówi moja matka”)
13. Dziecko (w wieku szkolnym) ma niewidzialnych przyjaciół lub ma tendencję do opisywania swojego świata w nierealistyczny, magiczny sposób.
14. Dziecko jest niechętnie do zabaw polegających na odgrywaniu ról.
15. Dziecko często bawi się w tą samą zabawę, ma tendencję do powtarzania ciągle tych samych fragmentów zabawy lub jej całości.
16. Dziecko często wycofuje się w relacjach z rówieśnikami.
17. Dziecko często jest agresywne w relacjach z rówieśnikami.
18. Dziecko często wchodzi w konflikty z rówieśnikami.

¹ Narzędzie zostało opracowane przez Zespół ds. przemocy w rodzinie.



19. Dziecku zdarza się używanie gróźb w relacjach z innymi dziećmi, zastraszanie ich, reagowanie agresją wtedy, kiedy ktoś je denerwuje.
20. Dziecko jest mało zaangażowane w naukę szkolną, niechętnie uczy się.
21. Dziecko unika zadań umysłowych.
22. Dziecko ma niskie wyniki w nauce

Data diagnozy _____

Podpisy osób przeprowadzających diagnozę

1. _____
2. _____
3. _____
4. _____
5. _____
6. _____



INSTRUKCJA

1. Cel narzędzia

- Rozpoznanie zmian w zachowaniu dziecka mogących świadczyć o byciu ofiarą lub świadkiem przemocy w rodzinie.

2. Grupa docelowa

- Rodziny z dziećmi, w których zachodzi przypuszczenie, że dziecko/dzieci mogą być ofiarami lub świadkami przemocy w rodzinie.

3. Sposób wykorzystania

a) okoliczności w jakich stosuje się narzędzie

- Arkusz stosuje się po przeprowadzeniu Wywiadu – rozpoznanie sytuacji w rodzinie i/lub po przeprowadzeniu innego wywiadu w rodzinie, w wyniku którego pracownikowi socjalnemu nasunie się potrzeba poszerzenia informacji o sytuacji dziecka lub dzieci w rodzinie. Narzędzie ma charakter fakultatywny.
- Zakres informacji z Arkusza powoduje, że ich zaobserwowanie nie powinno być dokonywane jedynie przez pracownika socjalnego, ale także przez innych specjalistów pracujących z daną rodziną.
- Ponowne wykorzystanie Arkusza uzależnione jest od decyzji pracownika socjalnego. Wskazane jest jednak powtórzyć taką planowaną obserwację w pewnych odstępach czasu (np. raz w roku), co pozwoli na uchwycenie zmian zachodzących w funkcjonowaniu rodziny.

b) zastosowanie pytań

- W Arkuszu znajdują się zdania, które opisują typowe zachowania i reakcje dzieci doznających przemocy w rodzinie, jak również będących jej świadkami. Na podstawie dostępnych źródeł wiedzy o konkretnym dziecku (np. wywiad z rodzicem, opiekunem) oraz własnych obserwacji zaznacz te zdania, które określają dziecko.
- Im więcej zdań zostało zaznaczonych, tym większe jest prawdopodobieństwo, że dziecko doznaje lub jest świadkiem przemocy w rodzinie. Zaznaczenie trzech lub więcej punktów wskazuje na potrzebę skierowania rodziny do specjalisty zajmującego się przeciwdziałaniem przemocy w rodzinie.

c) na co warto zwrócić uwagę

- Przemoc w rodzinie jest szczególną, trudną sytuacją dla dziecka. Zarówno wtedy, kiedy jest ono jej ofiarą, jak i świadkiem, występują charakterystyczne zmiany w zachowaniu i emocjach. Dziecko uczy się, jak przetrwać w rzeczywistości, która je otacza w najbliższym środowisku. Znajduje to wyraz zarówno w funkcjonowaniu społecznym, poznawczym, jak i emocjonalnym. Dzieci wychowujące się w rodzinie dotkniętej przemocą w rodzinie zachowują się, myślą i wyrażają emocje inaczej niż ich rówieśnicy.
- Narzędzie jest zapisem z obserwacji. Specyfika i szeroki zakres czynników ryzyka wskazuje na potrzebę dokonywania tej obserwacji w dłuższym czasie, gdyż nie jest możliwe zaobserwowanie wszystkich występujących czynników w trakcie jednego spotkania z rodziną.

d) informacje dodatkowe

- Arkusz może być uzupełniany opiniami i obserwacjami innych specjalistów.



Załącznik 15

Kwestionariusz oceny ryzyka występowania przemocy domowej wobec dziecka do lat 9 (psycholog/pedagog)



KWESTIONARIUSZ OCENY RYZYKA WYSTĘPOWANIA PRZEMOCY W RODZINIE WOBEC DZIECKA



LISTA A

Kwestionariusza i algorytmu używa tylko pracownik oświaty! Nie powinien być przekazywany dziecku lub rodzicom!

INFORMACJA OD DZIECKA LUB OSOBY, KTÓRA BYŁA BEZPOŚREDNIM ŚWIADKIEM PRZEMOCY

- A.1.** Ktoś w domu bije dziecko, popycha, szarpie, potrząsa, przytrzymuje, rzuca w nie przedmiotem, itp.
- A.2.** Ktoś w domu używa wobec dziecka wulgarnych słów, obraża, poniża, straszy, szantażuje, izoluje w sposób ciągły i nieuzasadniony od kontaktu z innymi osobami, np. z rodziny lub z rówieśnikami, itp.
- A.3.** Opiekunowie nie zaspokajają podstawowych potrzeb dziecka, takich jak: przynależności, bezpieczeństwa, pożywienia, snu, leczenia, rozwoju poznawczego, emocjonalnego, społecznego, pomimo wcześniejszej pracy z opiekunami w tym zakresie.
- A.4.** Ktoś w domu narusza sferę seksualną dziecka, tj.: dotyka intymnych części ciała, namawia na dotykanie intymnych części ciała osoby dorosłej, zmusza do kontaktu seksualnego, podejmuje kontakty seksualne z inną osobą w obecności dziecka, prezentuje pornografię lub zmusza do tworzenia treści pornograficznych z udziałem dziecka, itp.
- A.5.** Dziecko ma ślady przemocy fizycznej lub zaniedbania (opis A.10. i A.11.).
- A.6.** Dziecko mówi, że boi się wrócić do domu ze względu na zagrożenie przemocą w rodzinie (wobec siebie lub innych członków rodziny).
- A.7.** Dziecko mówi, że chce odebrać sobie życie ze względu na zagrożenie przemocą w rodzinie.
- A.8.** Dziecko jest świadkiem przemocy w rodzinie (wobec rodzica, rodzeństwa lub innej osoby mieszkającej w jego domu).

OBSERWACJA PRACOWNIKA SZKOŁY LUB PLACÓWKI DOTYCZĄCA RODZICA:

- A.9.** Rodzic zachował się agresywnie (słownie lub fizycznie) wobec dziecka na terenie placówki oświatowej lub w miejscu publicznym, np. popchnął, szarpnął, uderzył, poniżył, itp.

OBSERWACJA PRACOWNIKA SZKOŁY LUB PLACÓWKI OŚWIATOWEJ DOTYCZĄCA DZIECKA:

- A.10.** Dziecko ma widoczne ślady przemocy fizycznej, np.: uszkodzenia ciała, siniaki, zadrapania, obrzęki, oparzenia, obrażenia ciała świeże i/lub w różnych stadiach gojenia się, rany na ciele, itp.
- A.11.** Dziecko ma widoczne ślady zaniedbania, np.: brak dbałości o higienę ciała, nieadekwatność ubioru do pory roku, wieku, itp. Występują zaburzenia, opóźnienia rozwojowe, problemy emocjonalne, niepełnosprawność, a dziecko nie otrzymuje potrzebnej pomocy, np.: opieki lekarskiej, zabiegów medycznych, terapii, wsparcia, itp. Sytuacja ta występuje pomimo wcześniejszej pracy z opiekunami w tym zakresie.

LISTA B

OBSERWACJA PRACOWNIKA SZKOŁY LUB PLACÓWKI OŚWIATOWEJ DOTYCZĄCA DZIECKA:

- B.1.** Dziecko odtwarza doświadczaną przemoc – w relacjach rówieśniczych (lub zabawie), identyfikuje się z rolą ofiary i/lub sprawcy.
- B.2.** Dziecko reaguje nieadekwatnie do sytuacji powstałej w placówce, np.: lękiem, izolacją, autoagresją, agresją itp.
- B.3.** Dziecko zachowuje się autodestrukcyjnie, np.: gryzie, szczypie się, uderza głową. Dziecko jest od jakiegoś czasu lub stale apatyczne, ospałe, nie ma chęci do zabawy, eksploracji rozwojowej.
- B.4.** Dziecko boi się powrotu do domu i/lub reaguje lękiem lub innymi trudnymi emocjami na kontakt z rodzicem/rodzicami i/lub na sytuację powrotu do domu.
- B.5.** Dziecko często opuszcza zajęcia (dotyczy dzieci objętych obowiązkiem szkolnym) lub bez uzasadnionego powodu jest nieobecne bezpośrednio po rozmowach z rodzicami lub działaniach interwencyjnych placówki.

INFORMACJE DOTYCZĄCE RODZICÓW:

- B.6.** Postawa i zachowanie rodziców zagraża dobru, rozwojowi i bezpieczeństwu dziecka.
- B.7.** Rodzice nie współpracują z placówką przy udzielaniu pomocy dziecku.
- B.8.** Dziecko rozdzielone z rodzicami na skutek emigracji lub innej sytuacji losowej, pozostające bez opieki osoby dorosłej i/lub wsparcia emocjonalnego ze strony rodziców lub innych osób z rodziny.
- B.9.** Na terenie placówki rodzic jest pod wpływem środków zmieniających świadomość, np. alkoholu, narkotyków, itp. lub nie zgłasza się po odbiór dziecka.
- B.10.** Którekolwiek dziecko z rodziny z powodu przemocy lub zaniedbania wymagało umieszczenia w pieczy zastępczej.

LISTA C

OBSERWACJA PRACOWNIKA SZKOŁY LUB PLACÓWKI OŚWIATOWEJ LUB INFORMACJA OD OSÓB BĘDĄCYCH W KONTAKCIE Z DZIECKIEM I RODZICAMI:

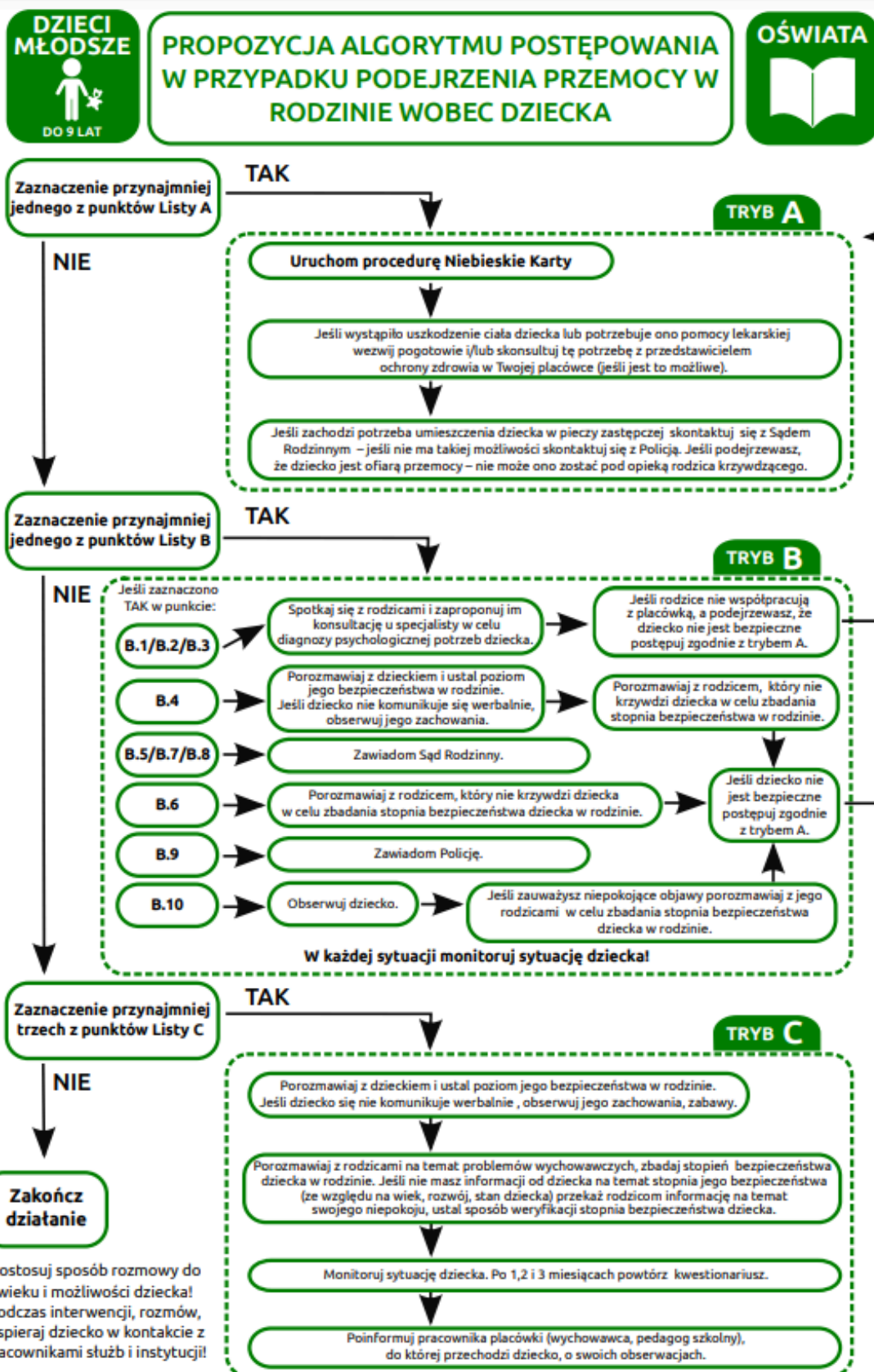
- C.1.** Karalność rodzica za przemoc lub przemoc w rodzinie.
- C.2.** Wcześniejsze podejrzenie dotyczące przemocy wobec dziecka lub przemocy w rodzinie albo obecne podejrzenie przemocy w rodzinie dziecka.
- C.3.** Rodzic nadużywający środków zmieniających świadomość – np.: alkoholu, narkotyków, leków, itp.
- C.4.** Poważne problemy zdrowotne, emocjonalne, choroby psychiczne wśród osób zamieszkujących z dzieckiem.
- C.5.** Rozwód, separacja rodziców, konflikt w rodzinie lub inna sytuacja kryzysowa.
- C.6.** Dziecko o szczególnych wymaganiach wychowawczych, edukacyjnych i występuje 1 lub więcej spośród: problemy emocjonalne, problemy społeczne, zaburzenie rozwojowe, niepełnosprawność.
- C.7.** Niskie kompetencje wychowawcze rodziców, niewydolność wychowawcza lub brak zainteresowania rodziców rozwojem dziecka.
- C.8.** Matka i/lub ojciec byli poniżej 18 r.ż. w chwili narodzin dziecka.
- C.9.** Ubóstwo i wynikające z tego stanu problemy rodziców.

Sprawdź, czy występują sygnały ze wszystkich list: A, B i C, a następnie postępuj zgodnie ze wskazówkami na drugiej stronie!

Opracowanie:



Projekt realizowany w ramach programu Obywatele dla Demokracji finansowanego z Funduszy EDG





Załącznik 16

Kwestionariusz oceny ryzyka występowania przemocy domowej wobec dziecka powyżej lat 9 (psycholog/pedagog)



KWESTIONARIUSZ OCENY RYZYKA WYSTĘPOWANIA PRZEMOCY W RODZINIE WOBEK DZIECKA



**Kwestionariusza i algorytmu używa tylko pracownik oświaty!
Nie powinien być przekazywany dziecku lub rodzicom!**

LISTA A

INFORMACJA OD DZIECKA LUB OSOBY, KTÓRA BYŁA BEZPOŚREDNIM ŚWIADKIEM PRZEMOCY

- A.1.** Ktoś w domu bije dziecko, popycha, szarpie, potrząsa, przytrzymuje, rzuca w nie przedmiotem, itp.
- A.2.** Ktoś w domu używa wobec dziecka wulgarnych słów, obraża, poniża, straszy, szantażuje, izoluje w sposób ciągły i nieuzasadniony od kontaktu z innymi osobami, np. z rodziny lub z rówieśnikami, itp.
- A.3.** Opiekunowie nie zaspokajają podstawowych potrzeb dziecka, takich jak: przynależności, bezpieczeństwa, pożywienia, snu, leczenia, rozwoju poznawczego, emocjonalnego, społecznego, pomimo wcześniejszej pracy z opiekunami w tym zakresie.
- A.4.** Ktoś w domu narusza sferę seksualną dziecka, tj.: dotyka intymnych części ciała, namawia na dotykanie intymnych części ciała osoby dorosłej, zmusza do kontaktu seksualnego, podejmuje kontakty seksualne z inną osobą w obecności dziecka, prezentuje pornografię lub zmusza do tworzenia treści pornograficznych z udziałem dziecka, itp.
- A.5.** Dziecko ma ślady przemocy fizycznej lub zaniedbania (opis A.10. i A.11.).
- A.6.** Dziecko mówi, że boi się wrócić do domu ze względu na zagrożenie przemocą w rodzinie (wobec siebie lub innych członków rodziny).
- A.7.** Dziecko mówi, że chce odebrać sobie życie ze względu na zagrożenie przemocą w rodzinie.
- A.8.** Dziecko jest świadkiem przemocy w rodzinie (wobec rodzica, rodzeństwa lub innej osoby mieszkającej w jego domu).

OBSERWACJA PRACOWNIKA SZKOŁY LUB PŁACÓWKI DOTYCZĄCA RODZICA:

- A.9.** Rodzic zachował się agresywnie (słownie lub fizycznie) wobec dziecka na terenie placówki oświatowej lub w miejscu publicznym, np. popchnął, szarpnął, uderzył, poniżył, itp.

OBSERWACJA PRACOWNIKA SZKOŁY LUB PŁACÓWKI OŚWIATOWEJ DOTYCZĄCA DZIECKA:

- A.10.** Dziecko ma widoczne ślady przemocy fizycznej, np.: uszkodzenia ciała, siniaki, zdrapania, obrzęki, oparzenia, obrażenia ciała świeże i/lub w różnych stadiach gojenia się, rany na ciele, itp.
- A.11.** Dziecko ma widoczne ślady zaniedbania, np.: brak dbałości o higienę ciała, nieadekwatność ubioru do pory roku, wieku, itp. Występują zaburzenia, opóźnienia rozwojowe, problemy emocjonalne, niepełnosprawność, a dziecko nie otrzymuje potrzebnej pomocy, np.: opieki lekarskiej, zabiegów medycznych, terapii, wsparcia, itp. Sytuacja ta występuje pomimo wcześniejszej pracy z opiekunami w tym zakresie.

LISTA B

OBSERWACJA PRACOWNIKA SZKOŁY LUB PŁACÓWKI OŚWIATOWEJ DOTYCZĄCA DZIECKA:

- B.1.** Dziecko odtwarza doświadczaną przemoc – w relacjach rówieśniczych (lub zabawie), identyfikuje się z rolą ofiary i/lub sprawcy.
- B.2.** Dziecko reaguje nieadekwatnie do sytuacji powstającej w placówce, np.: lękiem, izolacją, autoagresją, agresją itp.
- B.3.** Dziecko zachowuje się autodestrukcyjnie, np.: bije, szczypie się, nacina sobie skórę, itp. lub występują zachowania ryzykowne dziecka, np.: ucieczki z domu, używanie substancji zmieniających świadomość, ryzykowne kontakty, itp.
- B.4.** Dziecko boi się powrotu do domu i/lub reaguje lękiem lub innymi trudnymi emocjami na kontakt z rodzicem/rodzicami i/lub na sytuację powrotu do domu.
- B.5.** Dziecko często opuszcza zajęcia (dotyczy dzieci objętych obowiązkiem szkolnym) lub bez uzasadnionego powodu jest nieobecne bezpośrednio po rozmowach z rodzicami lub działaniach interwencyjnych placówki.

INFORMACJE DOTYCZĄCE RODZICÓW:

- B.6.** Postawa i zachowanie rodziców zagraża dobru, rozwojowi i bezpieczeństwu dziecka.
- B.7.** Rodzice nie współpracują z placówką przy udzielaniu wsparcia dziecku.
- B.8.** Dziecko rozdzielone z rodzicami na skutek emigracji lub innej sytuacji losowej, pozostające bez opieki osoby dorosłej i/lub wsparcia emocjonalnego ze strony rodziców lub innych osób z rodziny.
- B.9.** Na terenie placówki rodzic jest pod wpływem środków zmieniających świadomość, np. alkoholu, narkotyków itp.
- B.10.** Którąkolwiek dziecko z rodziny z powodu przemocy lub zaniedbania wymagało umieszczenia w pieczy zastępczej.

LISTA C

OBSERWACJA PRACOWNIKA SZKOŁY LUB PŁACÓWKI OŚWIATOWEJ LUB INFORMACJA OD OSÓB BĘDĄCYCH W KONTAKCIE Z DZIECKIEM I RODZICAMI:

- C.1.** Karalność rodzica za przemoc lub przemoc w rodzinie.
- C.2.** Wcześniejsze podejrzenie dotyczące przemocy wobec dziecka lub przemocy w rodzinie albo obecne podejrzenie przemocy w rodzinie dziecka.
- C.3.** Rodzic nadużywający środków zmieniających świadomość – np.: alkoholu, narkotyków, leków, itp.
- C.4.** Poważne problemy zdrowotne, emocjonalne, choroba psychiczna wśród osób zamieszkujących z dzieckiem.
- C.5.** Rozwód, separacja rodziców, konflikt w rodzinie lub inna sytuacja kryzysowa.
- C.6.** Dziecko o szczególnych wymaganiach wychowawczych, edukacyjnych i występuje 1 lub więcej spośród: problemy emocjonalne, problemy społeczne, zaburzenie rozwojowe, niepełnosprawność.
- C.7.** Niskie kompetencje wychowawcze rodziców, niewydolność wychowawcza lub brak zainteresowania rodziców rozwojem dziecka.
- C.8.** Matka i/lub ojciec byli poniżej 18 r.ż. w chwili narodzin dziecka.
- C.9.** Ubóstwo i wynikające z tego stanu problemy rodziców.

**Sprawdź, czy występują sygnały
ze wszystkich list: A, B i C, a następnie postępuj
zgodnie ze wskazówkami na drugiej stronie!**

Opracowanie:



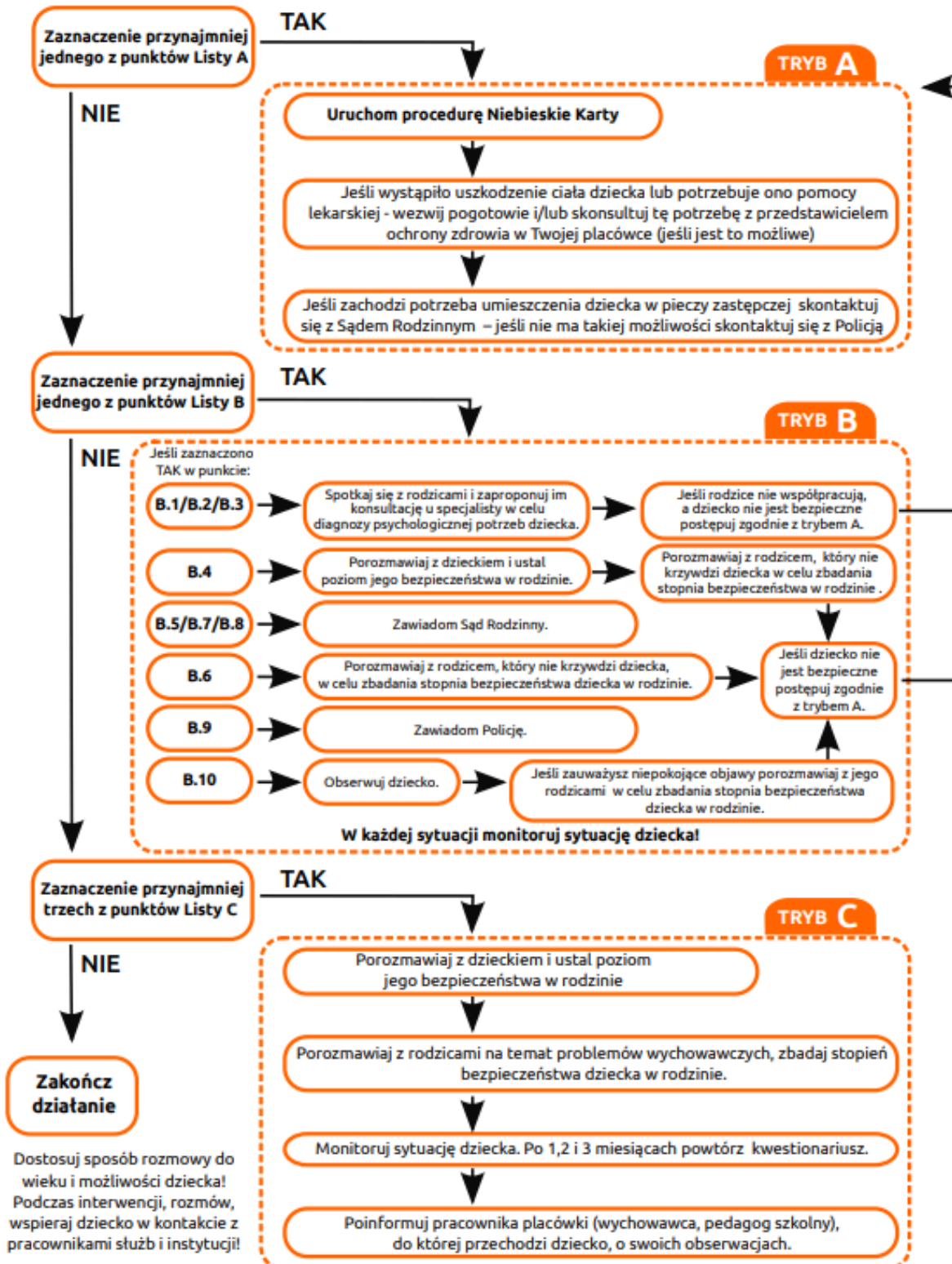
Projekt realizowany w ramach programu
Obywatele dla Demokracji
finansowanego z Funduszy EOG

Szl
im.
Kr:
tel.

www.sp7.pl



PROPOZYCJA ALGORYTMU POSTĘPOWANIA W PRZYPADKU PODEJRZENIA PRZEMOCY W RODZINIE WOBEC DZIECKA



Szkoła Podstawowa nr 7
im. Wojska Polskiego w Krakowie.
Kraków, ul. Spasowskiego 8
tel. 12 6337442, e-mail: sp7@poczta.onet.eu
www.sp7.pl



Załącznik 17

Karta interwencji (pedagog/psycholog)

1. Imię i nazwisko dziecka		
2. Przyczyna interwencji (forma krzywdzenia)		
3. Osoba zawiadamiająca o podejrzeniu krzywdzenia		
4. Opis działań podjętych przez pedagoga/psychologa	Data	Działanie
5. Spotkania z opiekunami dziecka	Data	Opis spotkania
6. Forma podjętej interwencji (zakreślić właściwe)	<ul style="list-style-type: none">• zawiadomienie o podejrzeniu popełnienia przestępstwa,• wniosek o wgląd w sytuację dziecka/rodziny,• inny rodzaj interwencji. Jaki?	
7. Dane dotyczące interwencji (nazwa organu, do którego zgłoszono interwencję) i data interwencji		
8. Wyniki interwencji: działania organów wymiaru sprawiedliwości, jeśli placówka uzyskała informacje o wynikach/ działania placówki/działania rodziców	Data	Działanie



Załącznik 18

Procedura Niebieskie Karty – druk A

Załączniki
do rozporządzenia
Rady Ministrów
z dnia 6 września 2023 r.
(poz.)

Załącznik nr 1

WZÓR

.....
(miejscowość, data)

.....
nazwa i adres podmiotu, w którym
jest zatrudniona osoba wypełniająca
formularz „Niebieska Karta – A”

„NIEBIESKA KARTA – A”

W związku z powzięciem uzasadnionego podejrzenia stosowania przemocy domowej lub w wyniku zgłoszenia przez świadka przemocy domowej ustala się, co następuje:

I. DANE OSOBY/OSÓB DOZNAJĄCYCH PRZEMOCY DOMOWEJ

Dane	Osoba 1 doznająca przemocy domowej	Osoba 2 doznająca przemocy domowej	Osoba 3 doznająca przemocy domowej
Maloletni (Tak/Nie) ¹⁾			
Imię i nazwisko			
Imiona rodziców			
Wiek			
PESEL ²⁾			
Nazwa i adres miejsca pracy/ nazwa i adres placówki oświatowej, do której uczęszcza małoletni			
Adres miejsca zamieszkania:			
Kod pocztowy			
Miejscowość			
Gmina			
Województwo			
Ulica			
Nr domu/nr lokalu			
Telefon lub adres e-mail			
Adres miejsca pobytu (jeżeli jest inny niż adres miejsca zamieszkania):			
Kod pocztowy			
Miejscowość			
Gmina			
Województwo			
Ulica			
Nr domu/nr lokalu			
Stosunek pokrewieństwa, powinowactwa lub rodzaj relacji z osobą stosującą przemoc domową: (np. żona, była żona, partner, były partner, córka, pasierb, matka, teść)¹⁾			



Uwaga! W przypadku większej niż 3 liczby osób doznających przemocy dołącz kolejną kartę zawierającą Tabelę I

II. LICZBA MAŁOLETNICH W ŚRODOWISKU DOMOWYM, W KTÓRYM PODEJRZEWA SIĘ STOSOWANIE PRZEMOCY DOMOWEJ

III. DANE OSOBY/OSÓB STOSUJĄCYCH PRZEMOC DOMOWĄ

Dane	Osoba 1 stosująca przemoc domową	Osoba 2 stosująca przemoc domową
Imię i nazwisko		
Imiona rodziców		
Wiek		
PESEL ²⁾		
Adres miejsca zamieszkania:		
Kod pocztowy		
Miejscowość		
Gmina		
Województwo		
Ulica		
Nr domu/nr lokalu		
Telefon lub adres e-mail		
Adres miejsca pobytu (jeżeli jest inny niż adres miejsca zamieszkania):		
Kod pocztowy		
Miejscowość		
Gmina		
Województwo		
Ulica		
Nr domu/nr lokalu		
Sytuacja zawodowa, w tym nazwa i adres miejsca pracy		
Stosunek pokrewieństwa, powinowactwa lub rodzaj relacji z osobą doznającą przemocy domowej: (np. żona, była żona, partner, były partner, córka, pasierb, matka, teść)¹⁾		

IV. CZY OSOBA STOSUJĄCA PRZEMOC DOMOWĄ ZACHOWYWAŁA SIĘ W NASTĘPUJĄCY SPOSÓB (zaznacz w odpowiednim miejscu znak X):

Osoby/formy przemocy domowej	Osoba 1 stosująca przemoc			Osoba 2 stosująca przemoc		
	wobec Osoby 1 doznającej przemocy	wobec Osoby 2 doznającej przemocy	wobec Osoby 3 doznającej przemocy	wobec Osoby 1 doznającej przemocy	wobec Osoby 2 doznającej przemocy	wobec Osoby 3 doznającej przemocy
Przemoc fizyczna³⁾ bicie, szarpanie, kopanie, duszenie, popychanie, obezwładnianie i inne (wymień jakie)						
Przemoc psychiczna³⁾ izolowanie, wyzywanie, ośmieszanie, grożenie, krytykowanie, poniżanie i inne (wymień jakie)						
Przemoc seksualna³⁾ zmuszanie do obcowania płciowego, innych czynności seksualnych i inne (wymień jakie)						
Przemoc ekonomiczna³⁾ niełożenie na utrzymanie osób, wobec których istnieje taki obowiązek,						



Województwo			
Ulica			
Nr domu/nr lokalu			
Telefon lub adres e-mail			
<i>Stosunek świadka do osób, wobec których są podejmowane działania w ramach procedury „Niebieskie Karty” (np. członek rodziny, osoba obca)¹⁾</i>			

XI. DZIAŁANIA INTERWENCYJNE PODJĘTE WOBEC OSOBY STOSUJĄCEJ PRZEMOC DOMOWĄ
(zaznacz w odpowiednim miejscu znak X):

Działanie		Osoba 1 stosująca przemoc	Osoba 2 stosująca przemoc
Badanie na zawartość alkoholu (wynik)			
Doprowadzenie do wytrzeźwienia			
Doprowadzenie do policyjnego pomieszczenia dla osób zatrzymanych	na podstawie art. 15a ustawy z dnia 6 kwietnia 1990 r. o Policji (Dz. U. z 2023 r. poz. 171, z późn. zm.)		
	na podstawie art. 244 ustawy z dnia 6 czerwca 1997 r. - Kodeks postępowania karnego (Dz. U. z 2022 r. poz. 1375, z późn. zm.)		
Zatrzymanie w izbie zatrzymań jednostki organizacyjnej Żandarmerii Wojskowej			
Powiadomienie organów ścigania			
Wydanie nakazu natychmiastowego opuszczenia wspólnie zajmowanego mieszkania i jego bezpośredniego otoczenia			
Wydanie zakazu zbliżania się do wspólnie zajmowanego mieszkania i jego bezpośredniego otoczenia			
Zakaz zbliżania się osoby stosującej przemoc domową do osoby dotkniętej taką przemocą na określoną w metrach odległość			
Zakaz kontaktowania się z osobą dotkniętą przemocą domową			
Zakaz wstępu i przebywania osoby stosującej przemoc na terenie szkoły, placówki oświatowej, opiekuńczej i artystycznej, do których uczęszcza osoba dotknięta przemocą domową			
Zakaz wstępu i przebywania osoby stosującej przemoc w miejscach pracy osoby doznającej przemocy domowej			
Zawiadomienie komórki organizacyjnej Policji, właściwej w sprawach wydawania pozwolenia na broń, o wszczęciu procedury „Niebieskie Karty”			
Odebranie broni palnej, amunicji oraz dokumentów potwierdzających legalność posiadania broni			
Poinformowanie o prawno-karnych konsekwencjach stosowania przemocy domowej			
Inne (wymień jakie?)			

XII. DZIAŁANIA INTERWENCYJNE PODJĘTE WOBEC OSOBY DOZNAJĄCEJ PRZEMOCY DOMOWEJ
(zaznacz w odpowiednim miejscu znak X):

Działanie	Osoba 1 doznająca przemocy	Osoba 2 doznająca przemocy	Osoba 3 doznająca przemocy
Udzielono pomocy ambulatoryjnej			
Przyjęto na leczenie szpitalne			
Wydano zaświadczenie o przyczynach i rodzaju uszkodzeń ciała			
Zapewniono schronienie w placówce całonocowej			
Zabezpieczono małoletniego w sytuacji zagrożenia zdrowia lub życia			



Powiadomiono sąd rodzinny o sytuacji małoletniego			
Przekazanie formularza „Niebieska Karta – B”			
Inne (wymień jakie?)			

XIII. DODATKOWE INFORMACJE

.....
.....
.....
.....
.....
.....

XIV. WSZCZĘCIE PROCEDURY „NIEBIESKIE KARTY” NASTĄPIŁO PRZEZ (zaznacz w odpowiednim miejscu znak X):

Pracownika socjalnego jednostki organizacyjnej pomocy społecznej	
Funkcjonariusza Policji	
Żołnierza Żandarmerii Wojskowej	
Pracownika socjalnego specjalistycznego ośrodka wsparcia dla osób doznających przemocy domowej	
Asystenta rodziny	
Nauczyciela	
Osobę wykonującą zawód medyczny, w tym lekarza, pielęgniarkę, położną lub ratownika medycznego	
Przedstawiciela gminnej komisji rozwiązywania problemów alkoholowych	
Pedagoga, psychologa lub terapeuty, będących przedstawicielami podmiotów, o których mowa w art. 9a ust. 3 ustawy z dnia 29 lipca 2005 r. o przeciwdziałaniu przemocy domowej	

.....
imię i nazwisko oraz czytelny podpis osoby wypełniającej
formularz „Niebieska Karta – A”

.....
(data wpływu formularza, podpis członka Zespołu Interdyscyplinarnego)

¹⁾ wpisać właściwie

²⁾ numer PESEL wpisuje się, o ile danej osobie numer taki został nadany. W przypadku braku numeru PESEL jest konieczne podanie innych danych identyfikujących osobę

³⁾ podkreślić rodzaje zachowań



Załącznik 19

Wzór zawiadomienia o podejrzeniu popełnienia przestępstwa (do policji/prokuratury)

WZÓR ZAWIADOMIENIA O PODEJRZENIU POPEŁNIENIA PRZESTĘPSTWA:

Kraków, [data]

[imię i nazwisko zawiadamiającego]
Szkoła Podstawowa nr 7
im. Wojska Polskiego w Krakowie

Prokuratura Rejonowa Kraków – [dzielnica]

ZAWIADOMIENIE o podejrzeniu popełnienia przestępstwa

Zgodnie z art. 304 § 1 k.p.k. zawiadamiam o podejrzeniu popełnienia przestępstwa znęcania się nad małoletnim [imię i nazwisko ofiary], zamieszkałym [adres ofiary] przez [imię i nazwisko sprawcy], zamieszkałym [adres sprawcy], w okresie od [data] do [data] (tj. art. 207 k.k.), poprzez [opis przestępstwa np. krzyki, bicie dzieci pasem, odzywanie się do dzieci słowami powszechnie uznanymi za wulgarne, pozostawianie ich w domu same bez opieki w godzinach popołudniowych i wieczornych].

UZASADNIENIE

.....
.....
.....
.....
.....
.....
.....
.....
.....
.....
.....

.....
(podpis zawiadamiającego)

Szkoła Podstawowa nr 7
im. Wojska Polskiego w Krakowie.
Kraków, ul. Spasowskiego 8
tel. 12 6337442, e-mail: sp7@poczta.onet.eu
www.sp7.pl



Załącznik 20

Wzór wniosku do sądu rodzinnego o wgląd w sytuację rodziny

WZÓR ZAWIADOMIENIA SĄDU RODZINNEGO NA PODSTAWIE ART. 572 KPC

Kraków, [data]

[imię i nazwisko zawiadamiającego]
Szkoła Podstawowa nr 7
im. Wojska Polskiego w Krakowie

Sąd Rejonowy dla Miasta Krakowa.
[wydział]

WNIOSEK O WGLĄD W SYTUACJĘ RODZINY I WYDANIE ZARZĄDZEŃ W ZWIĄZKU Z ZAGROŻENIEM DOBRA DZIECKA

Na podstawie art. 572 ustawy z dnia 17 listopada 1964 r - kodeks postępowania cywilnego (Dz. U. 1964 Nr 43 poz. 296 z późn. zmianami):

1. zawiadamiamy o zagrożeniu dobra [imię i nazwisko], ucznia. klasy [numer], zamieszkały [adres].
2. W związku z zagrożeniem dobra dziecka wnosimy o wydania odpowiednich zarządzeń w trybie art. 109 kro.
3. Wnosimy o udzielenie informacji o wszczęciu postępowania z urzędu lub braku podstaw do jego wszczęcia z urzędu w zgłaszanej sprawie.

UZASADNIENIE Zagrożenia dobra dziecka

.....
.....
.....
.....
.....
.....
.....

.....
(podpis zawiadamiającego)

Szkoła Podstawowa nr 7
im. Wojska Polskiego w Krakowie.
Kraków, ul. Spasowskiego 8
tel. 12 6337442, e-mail:sp7@poczta.onet.eu
www.sp7.pl



Załącznik 21

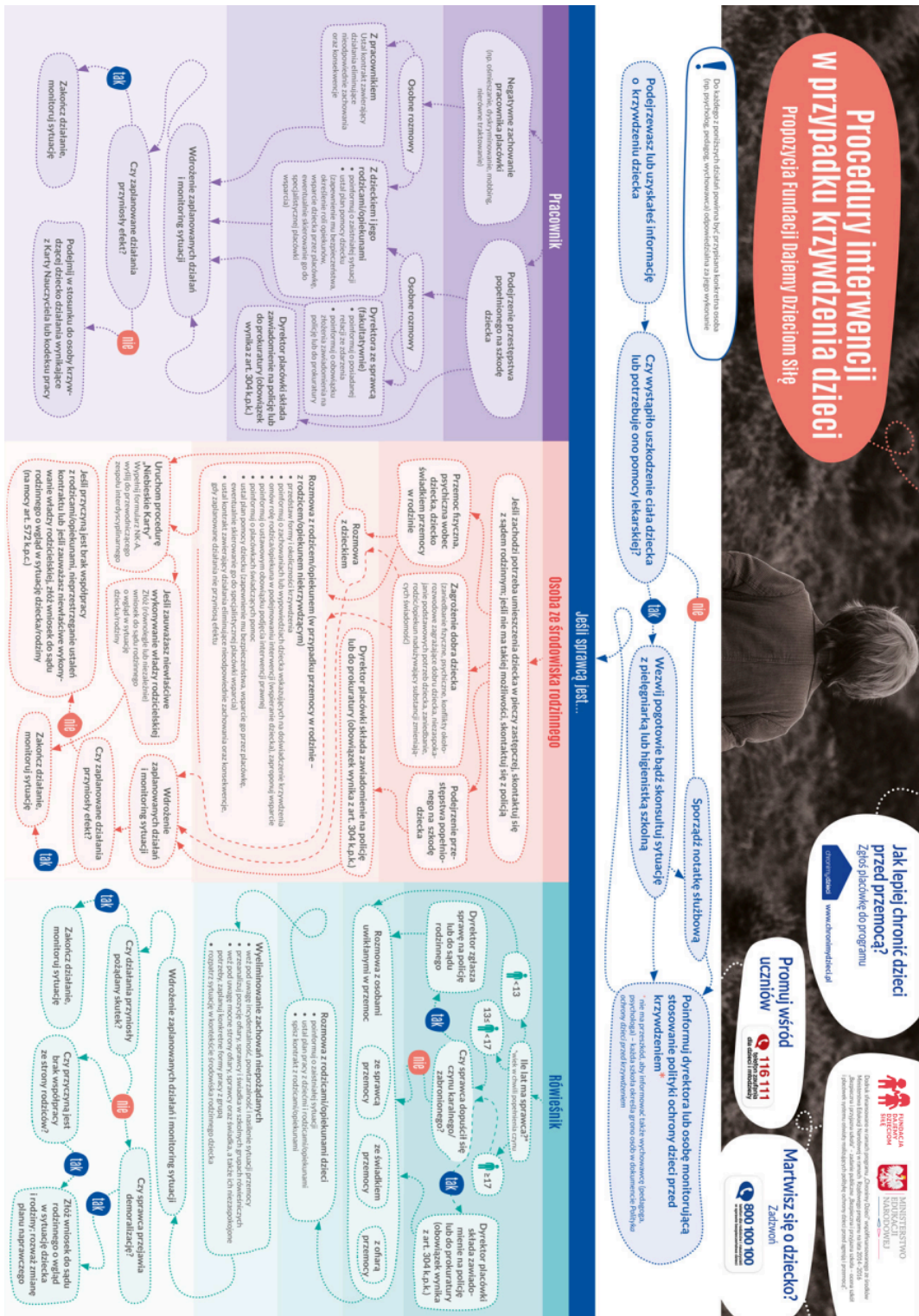
Monitoring standardów - ankieta dla nauczycieli

	Tak	Nie
1. Czy znasz standardy ochrony dzieci przed krzywdzeniem obowiązujące w placówce, w której pracujesz?		
2. Czy znasz treść dokumentu <i>Polityka ochrony dzieci przed krzywdzeniem</i> ?		
3. Czy potrafisz rozpoznawać symptomy krzywdzenia dzieci?		
4. Czy wiesz, jak reagować na symptomy krzywdzenia dzieci?		
5. Czy zdarzyło Ci się zaobserwować naruszenie zasad zawartych w <i>Polityce ochrony dzieci przed krzywdzeniem</i> przez innego pracownika?		
5a. Jeśli tak – jakie zasady zostały naruszone? (odpowiedź opisowa)		
5b. Czy podjąłeś/aś jakieś działania: jeśli tak – jakie, jeśli nie – dlaczego? (odpowiedź opisowa)		
6. Czy masz jakieś uwagi/poprawki/sugestie dotyczące <i>Polityki ochrony dzieci przed krzywdzeniem</i> ? (odpowiedź opisowa)		



Załącznik 22

Plakat informacyjny „Procedury interwencji w przypadku krzywdzenia dzieci”



Procedury interwencji w przypadku krzywdzenia dzieci
 Propozycja Fundacji Dajemy Dzieciom Siłę

Do każdego z poniższych działań powołano Dyrektora biurowego (tytuł przyrodniczy, pensyjny, wyliczenia) odpowiedzialnego za jego wykonanie

Podjęcie prezesstwa pedagogicznego na szkole dziecka

Jeśli wystąpiło uszkodzenie ciała dziecka o krzywdzenie o pomocy lekarskiej?

Sporządź notatkę służbową

Wezwij pogotowie bądź konsultuj sytuację z pielęgniarką lub higienistką szkolną

Jak lepiej chronić dzieci przed przemocą?
 Zgłoś niezwłocznie do programu www.zakonywrodzici.pl

Promuj wśród uczniów
 116 311
 116 311
 116 311

Martwysz się o dziecko?
 300 100 100
 300 100 100

Szkoła Podstawowa nr 7 im. Wojska Polskiego w Krakowie. Kraków, ul. Spasowskiego 8 tel. 12 6337442, e-mail: sp7@poczta.onet.eu www.sp7.pl



Załącznik 23
Plakat informacyjny „Bezpłatna pomoc psychologiczna w Krakowie”

**Gdzie
w Krakowie
rodzice i dzieci
mogą otrzymać
bezpłatną
pomoc
psychologiczną?**



01

Centrum dla Rodzin

- Terapia dla par formalnych i nieformalnych
- "Szkoła dla rodziców"
- Grupy wsparcia dla matek i ojców
- Grupa psychoedukacyjna
- Profilaktyka uzależnień

02

**Całodobowy
Ogólnopolski Telefon
dla Ofiar Przemocy
w Rodzinie "Niebieska
Linia" : 800 120 002**

**Telefon Zaufania dla
Dzieci i Młodzieży:
116 111**

**Bezpłatna pomoc
prawna dla
mieszkańców
Krakowa: 728 366 319**

03

**Psychoterapia dzieci
i młodzieży**

**Ośrodek Środowiskowej
Opieki Psychologiczno-
Psychoterapeutycznej
ALLMEDICA**

**ALLMEDICA w Krakowie
Telefon: 22 610 10 10**

Punkty:

- ul. Marcika 14c
- ul. Bociana 6
- ul. Zakopiańska 2a/LU3

Centrum dla Rodzin

**Kontakt od poniedziałku
do piątku (8:00 -20:00)**

**Telefon:
+48 887 202 913**

04

**Specjalistyczny Ośrodek
Wsparcia dla Osób
Doznających Przemocy
Domowej: 12 425 81 70,
12 644 45 05**

**Fundacja Centrum Praw Kobiet:
780 079 988**

**Ośrodek Interwencji Kryzysowej:
12 421 92 82**



05

Terapia rodzinna

**Krakowski Instytut Psychoterapii
Telefon: 12 644 12 66**

**Zakład Terapii Rodzin
i Psychosomatyki UJ CM
Telefon: 12 424 87 50, 12 424 87 51**



Załącznik 24

Plakaty informacyjne z numerami telefonów pomocowych dla dzieci

116 111
telefon zaufania
dla dzieci i młodzieży

Anonimowo
Bezpłatnie
24/7

**Złość?
Smutek? Lęk?
Z nami możesz
porozmawiać
o wszystkim!**

Zadzwoń
lub napisz
116111.pl



Śmieją się, że nie mam pieniędzy Udawali, że im na mnie zależy
Jestem dla nich nikim Rzucił mnie
Czy dziś też będzie pijany? Nic nie znaczą dla rodziców
Niczego w życiu nie osiągnę... Jestem zerem
Nie zasługuję na nic lepszego...
Nienawidzę siebie A co jeśli wpadłam...?
Chcę być dla kogoś ważna Mówią, że jestem łatwa
Nienawidzę własnego ciała
Znowu mnie uderzył Obleją mnie
Uwziął się na mnie Nie mam już siły
Nie panuję nad tym, ile czasu spędzam w sieci
Czuję pustkę Potrzebuję rozmowy
Nie wiem, co zrobić Sama weszłam w to bagno...
Nikt nie zauważy, kiedy mnie już nie będzie...

**ANONIMOWO
BEZPŁATNIE
☎ 24H**

116 111
telefon zaufania
dla dzieci i młodzieży

Słowa leczą. Porozmawiajmy
www.116111.pl

Realizator



Współfinansowanie



Partner
technologiczny



Szkoła Podstawowa nr 7
im. Wojska Polskiego w Krakowie.
Kraków, ul. Spasowskiego 8
tel. 12 6337442, e-mail: sp7@poczta.onet.eu
www.sp7.pl



Śmieją się ze mnie, że nie mam pieniędzy
Boję się, że zawiodę moją dziewczynę
Znów mnie pobili
Rzuciła mnie Niczego w
Nikt mi nie
I co z tego, że jestem gejem?
Nikt nie zauważy, jak
Obleją mnie
Uwziął
Ten post miał być tylko żartem
Nie mam przyjaciół
Brałem dla zabawy, teraz muszę...
Nie wiem, kim jestem
Nie
To zdjęcie miało być

Jeżeli nie mam pieniędzy
Jestem zerem
Skasuję to konto, a potem siebie
w życiu nie osiągnę
uwierzy
Hejtują mnie w sieci
mnie już nie będzie
się na mnie
Rodzice się wkurzą
Czy dziś też będzie pijany?
Znów mnie uderzył
radzę sobie...
tylko dla niej...

**ANONIMOWO
BEZPŁATNIE
☎ 24H**

116 111
telefon zaufania
dla dzieci i młodzieży

Słowa leczą. Porozmawiajmy
www.116111.pl

Realizator



Współfinansowanie



Partner
technologiczny



Szkoła Podstawowa nr 7
im. Wojska Polskiego w Krakowie.
Kraków, ul. Spasowskiego 8
tel. 12 6337442, e-mail: sp7@poczta.onet.eu
www.sp7.pl

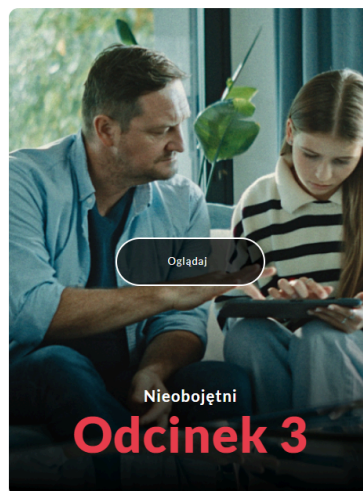
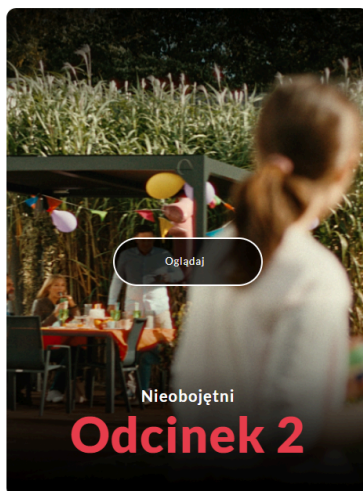
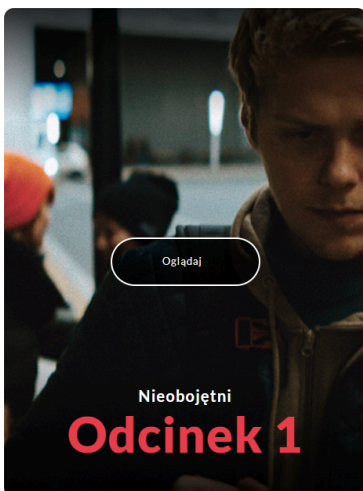


Załącznik 25

Miniseriał szkoleniowy dla rodziców i nauczycieli „Nieobojetni” - Fundacja Dajemy Dzieciom Siłę

Link: <https://fdds.pl/co-robimy/kampanie/reaguj.html>

Nieobojetni



Szkoła Podstawowa nr 7
im. Wojska Polskiego w Krakowie.
Kraków, ul. Spasowskiego 8
tel. 12 6337442, e-mail: sp7@poczta.onet.eu
www.sp7.pl



Załącznik 26

30-minutowy multimedialny kurs reagowania na przemoc wobec dzieci przygotowany przez Fundację Dajemy Dzieciom Siłę w ramach kampanii „REAGUJ”

Link: <https://reaguj.powergam.com/>

FUNDACJA
DAJEMY
DZIECIOM
SIŁĘ

PowerGam

**Kurs skutecznego reagowania
na przemoc wobec dzieci**

Reagowanie wymaga nie tylko odpowiedzialności ale również wiedzy. Przejdź 30 minutowy kurs. Poznaj losy bohaterów mini serialu „Nieobojetni” i dowiedz się dlaczego i jak reagować na krzywdzenie dzieci.

Rozpocznij

Szkoła Podstawowa nr 7
im. Wojska Polskiego w Krakowie.
Kraków, ul. Spasowskiego 8
tel. 12 6337442, e-mail: sp7@poczta.onet.eu
www.sp7.pl